

A CSURGÓI KISTÉRSÉG FEJLESZTÉSI TERVE

2011-2015



Tartalomjegyzék

I. Helyzetelemzés.....	2
1.1. Csurgói kistérség földrajzi elhelyezkedése, területe.....	2
1.2. A kistérség természeti adottságai	3
1.2.1. Domborzati adottság.....	3
1.2.2. Éghajlati adottság	4
1.3. Infrastrukturális helyzet.....	5
1.4. A kistérség népességének alakulása	7
1.5. A kistérség munkaerő-piaci helyzete.....	11
1.6. A kistérség gazdasági helyzete	14
1.6.1. Mezőgazdaság	15
1.6.2. Ipar.....	16
1.7. Turizmus.....	18
1.7.1. A turizmus hazai helyzete.....	18
1.7.2. A kistérségi települések bemutatása turisztikai szempontok alapján	19
1.7.3. A kistérség turisztikai helyzetképe	26
1.7.4. Vendégforgalom jellemzői	29
1.8. Oktatás, képzési viszonyok.....	30
1.9. Szociális helyzet	34
1.10. Egészségügyi helyzet.....	40
1.11. Környezet és természetvédelem	42
II. Stratégiai tervek	44
2.1. Szakpolitikai háttér	44
2.2. SWOT analízis.....	45
2.3. Stratégiai következtetések	47
III. Csurgói Kistérség Fejlesztési Stratégiája	48
3.1. A csurgói kistérség gazdaságfejlesztési stratégiája	49
3.2. A térségi infrastruktúra fejlesztése	53
3.3. Társadalmi megújulást szolgáló fejlesztések.....	55
3.4. Turisztikai kínálatfejlesztés	56
3.5. Szociális fejlesztések	57
3.6. Természeti és épített környezet védelme.....	60
IV. Csurgói kistérség településeinek fejlesztési elképzelései 2011 - 2015-ig	63

A csurgói kistérség 18 településből áll, mely a következőképpen oszlik meg: egy város, egy nagyközség, tizenhat község. A települések között öt zsáktelepülés.

A csurgói kistérség területe 496,19 km², ami a 18 települése között a következőképpen oszlik meg (1. táblázat).

1. táblázat: A kistérség településeinek területi nagysága:

Település megnevezése	Terület (km ²)
Berzence	53,76
Csurgó	59,42
Csurgónagymarton	14,82
Gyékényes	33,76
Iharos	22,69
Iharosberény	49,65
Inke	51,76
Órtilos	21,12
Pogányszentpéter	13,15
Porrog	14,02
Porrogszentkirály	13,65
Porrogszentpál	3,54
Somogybükkösd	11,80
Somogyicsó	12,38
Somogyudvarhely	40,42
Szenta	64,47
Zákány	9,08
Zákányfalu	6,70
Kistérségben összesen	496,19

Forrás: Somogy Megye Statisztikai Évkönyve (2009. év)

1.2. A kistérség természeti adottságai

1.2.1. Domborzati adottságok

Somogy megyének nemcsak a természeti képe, hanem a természetföldrajzi felosztása is változatos. A somogyi táj arculatát, vagyis a tájra jellemző dombokat és más térszínformákat a vízfolyások alakították ki.

A csurgói kistérség két nagyobb tájegységhez Belső-Somogyhoz és a Zalai –dombvidékhez tartozik. A kistérség területe a Belső- Somogy tájegységen belül, a Közép-Dráva Völgyben található, a Kelet-Zalai-dombság és a Nyugat-Belső-Somogy dombság találkozásánál. Délről

a Dráva folyó húzódik természetes határként. A Belső-Somogy kiterjedése 3000 km², Somogy megye legkisebb tájegysége. A Belső-Somogyi tájegység kelet-nyugat irányú kiterjedése 30 km, észak-dél irányú kiterjedése 100 km. Ezen a tájon, mint az ország legnagyobb részéhez hasonlóan a földtörténet harmadkorában keletkezett pannon tengeri üledékére rakódtak rá pleisztocén és a holocén képződmények: a lösz, homok ártéri hordalék.

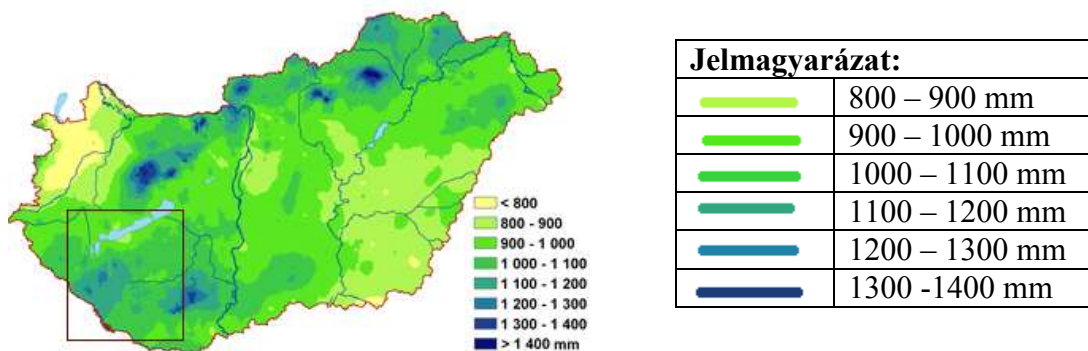
A csurgói dombok kialakításában meghatározó szerepet játszott a területén végighaladó erősen kanyargó Dráva folyó, mely nagy mennyiségű hasznosítható nyersanyagot eredményezett. A homokos térszínek ritkák a kistájon, uralkodóbb felszintakaró a lösz, melynek gazdag formációit - löszpartok, löszmélyutak - megtalálhatjuk a városka és a környező települések szőlőhegyein is. A táj valamivel magasabb a Marcali-hátnál, és felszíne élénkebb, változatosabb. Csurgó átlagosan 140-150 méter tengerszint feletti magasságon fekszik.

1.2.2. Éghajlati adottságok

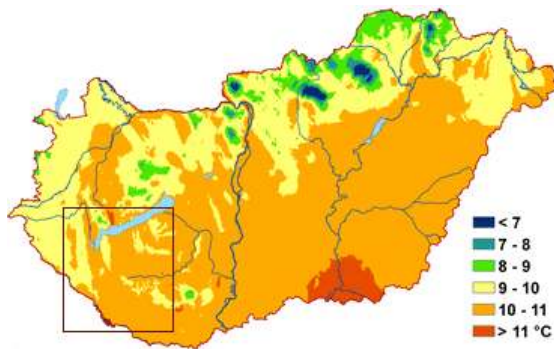
Somogy megye éghajlatát az atlanti-óceáni és a mediterrán hatások befolyásolják. A megye nyugati felén jellemző mérsékelt meleg, mérsékelt nedves éghajlat kelet felé haladva mérsékelt szárazzá válik. A megye évi középhőmérséklete 10,5 °C, az évi átlagos csapadékmennyisége 650-800 mm között változik, a napsütéses órák száma 1900-2000 óra körül alakul. A megyén belül kialakuló helyi klímát befolyásoló tényezők: domborzat, a talaj növényborítottsága és a talajfelszínen kialakult vízfelületek.

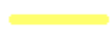

2. ábra: 2010. évi csapadékösszeg és középhőmérséklet Somogy megyében

a) csapadékösszeg:



b) középhőmérséklet:



Jelmagyarázat:	
	9 – 10 °C
	10 - 11 °C

Forrás: Országos Meteorológiai Szolgálat

A kistérség földrajzi fekvésének következtében az éghajlata is eltér a megye többi területétől, sőt országosan is egyedüli a mikroklímája. Ennek oka az, hogy három különböző tájegység találkozik itt. Mindhárom terület hatása érvényesül a térség időjárásának alakításában. A legjellemzőbb a jelentős mennyiségű csapadék (évi 800 milliméter felett), amely az Adriai tenger közelségének tudható be. Míg Kőszeg, Sopron és a zalai területek az Atlanti Óceán felől kapják a csapadékot, addig Csurgó délnyugati irányból a Genovai Ciklon működésének következményeképpen. Éghajlatunk mediterrán jellegű.

Jellemző Csurgó időjárására az augusztus végén, szeptember elején érkező csapadékos idő, ami kedvez a térségben fellelhető gombafajok szaporodásának, de jellemző a február eleji felmelegedés is. Az uralkodó szélirány északi és nyugati, a januári középhőmérséklet -1°C a júliusi $+19^{\circ}\text{C}$, a sokévi átlag $+10^{\circ}\text{C}$. A hőmérséklet sokkal kiegyenlítettebb, mint Nagykanizsán. A ködös napok számának alakulása jól tükrözi a helyi tényezőket. A Berek közelségének következtében a térségben magas a páratartalom, ezért sok a ködös reggel, és még nyáron is számottevő a harmatképződés.

1.3. Infrastrukturális helyzet

A kistérség nemzetközi kapcsolatainak fő hordozói a pán - európai korridorok, amelyeknek célja a közép-kelet, valamint a kelet-európai, illetve az EU-országokkal való összeköttetés megteremtése. E korridorokon, elsősorban a határátkelőhelyek közvetlen térségében épülnek ki az új inter- és multimodális, közúti és vasúti logisztikai és ipari központok.

3. ábra: Pán – Európai Közlekedési Folyosók hazánkban



Csurgó és térsége hazánk délnyugati határán, az V. Pán-Európai Közlekedési Folyosón helyezkedik el (3. ábra). A térségben jelen levő forgalom számára pillanatnyilag nem áll rendelkezésre közvetlen elérhetőséget biztosító gyorsforgalmi út. A kistérséget egyetlen főközlekedési út érinti, a 61-es számú főút, mely Iharosberényen keresztül Kaposvárt és Nagykanizsát kapcsolja össze. A főúton történő közlekedés minőségét nagymértékben javította az útszakasz burkolaterősítésére irányuló infrastrukturális fejlesztés. A legfontosabb mellékutak a térségben a 6801-es és a 6808-as számú utak. Csurgó városát, a kistérség központját a 6801-es számú Barcs - Iharosberény közötti összekötő út kapcsolja az ország közúthálózatához, vagyis a 61-es számú főúthoz. Csurgó területén a 6801-es számú útból ágazik ki a 6808-as számú Csurgó – Gyékényes közötti összekötő út. A kistérségi infrastruktúra szempontjából jelentős szerepet tölt be a 6813 számú összekötő út, mely négy kistérségi települést (Porrogszentkirály, Porrog, Porrogszentpál, Somogybükkösd) köt össze. Az összekötő út a kistérségi települések kapcsolatát könnyíti meg a szomszédos Zala megyével. Jelentős előrelépésnek tekinthető, hogy 2008-ban elkészült az M7-es Letenyéig tartó szakasza, így a kistérség nagy része 20-30 km-re került az autópályától.

A térség fontos közlekedési csomópontja Berzence, mivel Nagyatád és a horvát határ felé irányuló közutak kiindulási pontja. Várhatóan a horvát oldalról a határátkelőig megépítésre kerül az autópálya (előreláthatólag 2013-ig), így csak a Berzence-Nagykanizsa közötti 20 km marad ki a Budapest - Rijeka-Split autópálya rendszerből.

Vasúthálózat tekintetében a csurgói kistérség jobban ellátott, Csurgó, Szentá, Somogyudvarhely, Berzence, Zákány, Őrtilos továbbá Gyékényes vasút menti település, állomással vagy megállóval rendelkező kistérségi települések.

A 2009-es adatok alapján a kistérségi települések közüzemi ivóvízvezeték-hálózatba bekapcsolt lakások aránya 92,9 %, továbbá egy lakosra jutó évi vízfogyasztás értéke 25,7 m³.

A kistérségben 156,6 km hosszúságú a kiépített közüzemi ivóvízvezeték-hálózat. A közüzemi ivóvízvezeték-hálózathoz 6 752 lakás kapcsolódott. Ebben az időszakban a kistérségi településeken 25 db közkifolyó üzemelt. A 2009. évi Somogy Megye Statisztikai Évkönyv adatai alapján a szolgáltatott víz mennyisége a csurgói kistérségben 522 ezer m³, ebből a háztartások fogyasztása 442 ezer m³ volt.

A szennyvíz-csatornázottság tekintetében a kistérséget sokáig jelentős elmaradottság jellemezte. A térségi települések jelentős erőfeszítéseket tettek ennek az állapotnak a felszámolása érdekében. A 2002-es adatok alapján már hét településen volt megoldva a keletkező szennyvíz elvezetése és tisztítása. 2004-től Iharosberény gesztorságával a kistérség további négy települése (Iharos, Iharosberény, Inke, Pogányszentpéter) valósította meg a szennyvíz-hálózatának kiépítését, a négy községben összegyűjtött szennyvíz a nagykanizsai szennyvíztisztító telepen kerül megtisztításra. 2006-ban indult el a Csurgó Többcélú Kistérségi Társulás irányításával, és a kistérség négy településének (Csurgó, Porrog, Porrogszentkirály, Senta) bevonásával a meglévő szennyvízcsatorna rendszer kibővítése. A 2009-es adatok alapján a kistérségi települések közüzemi szennyvízcsatorna-hálózatba bekapcsolt lakások aránya 56,1%. A kistérségben 118,1 km hosszúságú a kiépített közüzemi szennyvízcsatorna-hálózat. A közüzemi szennyvízcsatorna-hálózathoz 4 079 lakás kapcsolódott. A 2009. évi Somogy Megye Statisztikai Évkönyv adatai alapján az elvezetett szennyvíz mennyisége a csurgói kistérségben 375 ezer m³ volt.

A csurgói kistérségben a gázhálózat jelentős része kiépült, a háztartásoknak mintegy 42,2%-a fogyaszt vezetékes gázt. A 2009-es adatok alapján a csurgói kistérségben 3 071 fő háztartási vezetékesgáz-fogyasztó vette igénybe a gázhálózat által nyújtott szolgáltatásokat, ebből 3 068 fő fűtési fogyasztónak számít. A 2009. évi Somogy Megye Statisztikai Évkönyv adatai alapján a szolgáltatott gáz mennyisége a csurgói kistérségben 4 420 ezer m³, ebből a háztartások fogyasztása 2 402 ezer m³ volt. A kistérségben a hagyományos fűtési módok közül a tűzifa használata még mindig elterjedt.

Az infokommunikációs infrastruktúrát illetően a kistérségben 2 497 háztartásban van lakásfővonal, 378 háztartásban van ISDN-vonal. A 2009. évi adatok alapján a kistérségben a kábeltelevíziós hálózatba 3 100 lakás van bekapcsolva.

1.4. A kistérség népességének alakulása

A Dél-Dunántúli Régió területén, így a csurgói kistérségben is a népesség alakulása kedvezőtlenebb az országos értékhez képest. 2011-ben a kistérség állandó lakossága 17.782

fő, a tavalyi évhez képest 169 fővel kevesebb. 2006-ban a kistérség állandó lakossága 18.424 fő volt, vagyis 5 év alatt 642 fővel csökkent. A kistérség a megye egyik legritkábban lakott területe, népsűrűsége: 35,84 fő/km² (2. táblázat).

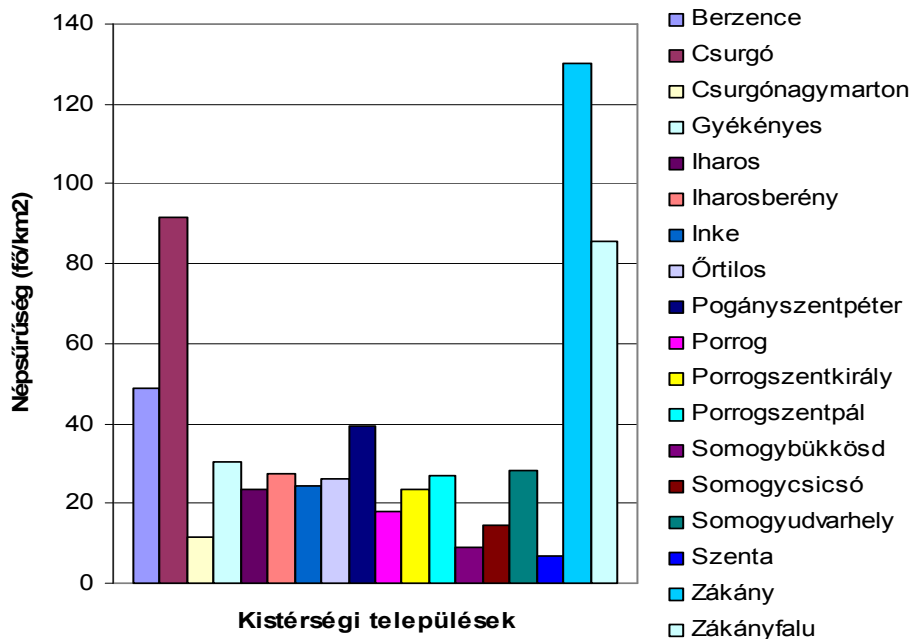
2. táblázat: A kistérség településeinek állandó lakossága:

Település megnevezése	Állandó lakossága 2010. december 31. (fő)	Terület (km ²)	Népsűrűség (fő/km ²)
Berzence	2 627	53,76	48,87
Csurgó	5 451	59,42	91,74
Csurgónagymarton	173	14,82	11,67
Gyékényes	1 027	33,76	30,42
Iharos	531	22,69	23,40
Iharosberény	1 356	49,65	27,31
Inke	1 258	51,76	24,30
Órtilos	552	21,12	26,14
Pogányszentpéter	517	13,15	39,32
Porrog	252	14,02	17,97
Porrogszentkirály	323	13,65	23,66
Porrogszentpál	96	3,54	27,12
Somogybükkösd	108	11,80	9,15
Somogyicsicsó	178	12,38	14,38
Somogyudvarhely	1 137	40,42	28,13
Szenta	441	64,47	6,84
Zákány	1 182	9,08	130,18
Zákányfalu	573	6,70	85,52
Kistérségben összesen	17 782	496,19	35,84

Forrás: Somogy Megyei Kormányhivatal (2010. december 31.)

Az Európai Unió népsűrűségi kategóriái szerint, ahol a népsűrűség az országosnak az 50%-át nem haladja meg, elnéptelenedés veszélye fenyegeti az adott települést. A kistérség települései közül az Európai Unió kritériumok szerint pontosan 15 települést elnéptelenedés fenyegeti (4. ábra).

4. ábra: A népsűrűség alakulása a kistérségi településeken



A Somogy Megye Statisztikai Évkönyv (2009. évi) adatai szerint 2000-2009. terjedő időszakban 6100 fő hagyta el a csurgói kistérséget. Ez a tendencia napjainkban is folytatódik. Ennek egyik oka, hogy a továbbtanulási lehetőségeknek csak korlátozott hányada hasznosul helyben. A felsőfokú intézményekben végzők jelentős része nem tér vissza állandó lakhelyére, fiatalon bekapcsolódik a migrációs mozgásba.

A demográfiai jellemzők között meg kell említeni az elöregedés folyamatát, amely évről-évre erőteljesebben érinti ezt a kistérséget is. A statisztikai kimutatások szerint a csurgói kistérségben a 60 éves és idősebb népesség aránya az állandó népességből a 2009. év végén 21,9 %, vagyis 3736 fő.

A csurgói kistérség a 311/2007. (XI.17.) Korm. rend. alapján a komplex programmal segített leghátrányosabb helyzetű kistérségek közé tartozik, mely fejlesztést igénylő térségek listáján kiemelt helyet foglal el. Gazdasági fejlettség tekintetében a térség súlyos problémákkal küzd és a megye leghátrányosabb területei közé tartozik, mivel társadalmi, gazdasági és infrastrukturális szempontból elmaradott, illetve az országos átlagot meghaladó munkanélküliséggel sújtott települések alkotják.

A kistérségi települések népességmegtartó képessége gyenge, valamint a települések lakónépességben bekövetkezett csökkenés magas, ezt a negatív tendenciát a következő táblázat is kiválóan szemlélteti (3. táblázat).

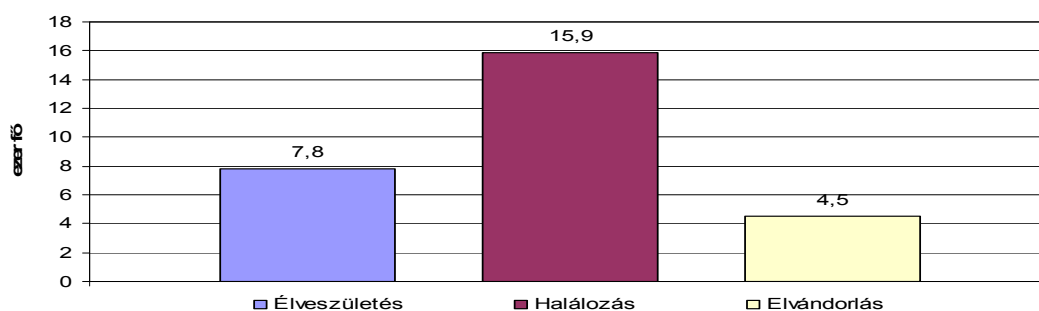
3. táblázat: A csurgói kistérség állandó lakosságának számában bekövetkezett változások a 2007-2010 közötti időszak viszonyában

<i>Település</i>	Állandó lakosság (fő)	Állandó lakosság (fő)	Fogyás, gyarapodás (fő)
	<i>2007. december 31.</i>	<i>2010. december 31.</i>	<i>2007-2010 időszak</i>
<i>Berzence</i>	2 659	2 627	-32
<i>Csurgó</i>	5 580	5 451	-129
<i>Csurgónagymarton</i>	185	173	-12
<i>Gyékényes</i>	1 061	1 027	-34
<i>Iharos</i>	526	531	5
<i>Iharosberény</i>	1 382	1 356	-26
<i>Inke</i>	1 273	1 258	-15
<i>Őrtilos</i>	595	552	-43
<i>Pogányszentpéter</i>	529	517	-12
<i>Porrog</i>	264	252	-12
<i>Porrogszentkirály</i>	317	323	6
<i>Porrogszentpál</i>	94	96	2
<i>Somogybükkösd</i>	98	108	10
<i>Somogyicsó</i>	188	178	-10
<i>Somogyudvarhely</i>	1 164	1 137	-27
<i>Szenta</i>	461	441	-20
<i>Zákány</i>	1 240	1 182	-58
<i>Zákányfalu</i>	593	573	-20
<i>Csurgói kistérség</i>	18 209	17 782	-427

Forrás: Somogy Megyei Kormányhivatal adatai

A népesség fogyását bizonyítják a 2007 és 2010. decemberi állandó lakossági adatok. A kistérségben a legtöbb településen a lakosságszám csökkenő tendenciát mutat. Mivel növekszik az átlagéletkor és e mellett alacsony a születések száma, a korcsoportok aránya az idősebb korúak javára tolódik el (5. ábra).

5. ábra: Kistérségi adatok az élve születés, halálozás és elvándorlás tükrében (2009. év)



Forrás: Somogy Megye Statisztikai Évkönyve (2009. év)

1.5. A kistérség munkaerő-piaci helyzete

A csurgói kistérség a 311/2007. (XI. 17.) Korm. rendelet alapján a komplex programmal segített leghátrányosabb helyzetű kistérség közé tartozik. A térségben kevés a munkahely, az elmaradott gazdasági szerkezet miatt magas az elvándorlás, a fiatal, képzetesebb rétegek elköltözése.

A munkanélküliségi ráta a kistérségben 2008-tól 2010-ig növekvő tendenciát mutat, majd 2011-ben csökkent, ezt mutatják a 4. táblázatban szereplő statisztikai adatok is. 2008-ban a munkanélküliségi ráta 26,6% a kistérségben, míg 2009-ben 26,7%, 2010-ben 32,7%, 2011 augusztusában pedig 23,7%.

4. táblázat: Munkaerő-piaci adatok a kistérségben

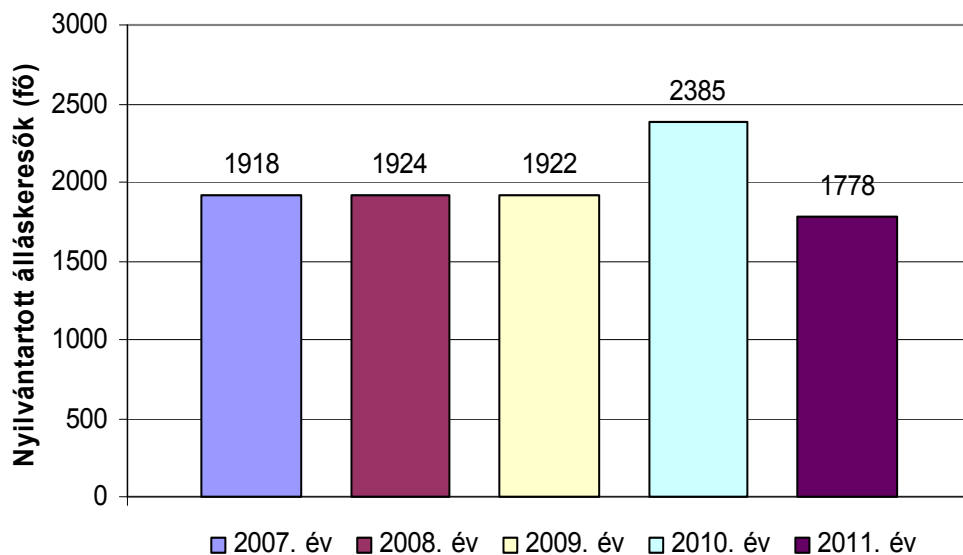
	2008. év	2009. év	2010. év	2011. év
Lakónépesség (fő)	17 970	17 641	17 274	17 061
Nyilvántartott álláskeresők (fő)	1 924	1 922	2 385	1 778
Folyamatosan nyilvántartott > 365 nap (fő)	789	747	909	494
Gazdaságilag aktív népesség (becsült) fő	7 246	7 197	7 304	7 516
Mutató ¹ (%)	26,6	26,7	32,7	23,7

Mutató ¹ = Nyilvántartott álláskeresők száma / a gazdaságilag aktív népesség becsült száma
 Forrás: Dél-Dunántúli Regionális Munkaügyi Központ 2011. augusztus adatai alapján

A csurgói kistérségben a nyilvántartott álláskeresők száma folyamatosan magas értéket mutat a lakosság számához képest.

A tavalyi évhez képest a kistérségben nyilvántartott álláskeresők száma 607 fővel csökkent, a gazdaságilag aktív lakosok száma 212 fővel növekedett, továbbá az álláskeresési ráta 9%-kal csökkent (6. ábra).

6. ábra: Nyilvántartott álláskeresők számának változása a kistérségben



Forrás: Dél-Dunántúli Regionális Munkaügyi Központ

A kistérség településeit vizsgálva elmondható, hogy 2011. augusztusi adatok alapján valamennyi községben kedvezően alakult a regisztrált álláskeresők száma a 2010. évi adatokhoz viszonyítva. Az 5. táblázatban szereplő statisztikai adatokból jól látható, hogy Csurgónagymarton településén a legmagasabb a munkanélküliségi ráta (39,0%).

5. táblázat: A kistérség településszintű munkaerő-piaci adatai (2011. augusztus 20.)

Település megnevezése	Lakónépesség 2011	Nyilvántart. álláskeresők fő	Foly.nyilv. >365 nap fő	Gazd. aktív népesség (becsült) fő	Mutató 2011 ¹ %
Berzence	2536	220	58	1058	20,8
Csurgó	5228	560	107	2521	22,2
Csurgónagymarton	190	30	7	77	39,0
Gyékényes	1002	54	22	407	13,3
Iharos	465	62	19	195	31,8
Iharosberény	1253	161	58	544	29,6
Inke	1280	183	74	499	36,7
Órtilos	549	60	19	221	27,1
Pogányszentpéter	492	61	16	232	26,3
Porrog	243	34	13	108	31,5
Porrogszentkirály	322	32	9	116	27,6
Porrogszentpál	95	12	5	34	35,3
Somogybükkösd	99	9	2	32	28,1
Somogyicsicsó	165	24	7	78	30,8
Somogyudvarhely	1082	64	14	417	15,3
Szenta	383	48	12	208	23,1
Zákány	1011	89	25	520	17,1
Zákányfalu	666	75	27	249	30,1
Kistérségben össz.	17061	1778	494	7516	23,7

¹ Nyilvántartott álláskeresők / a gazdaságilag aktív népesség becsült száma

Forrás: Dél-Dunántúli Regionális Munkaügyi Központ

Ha megvizsgáljuk, hogy 2011 augusztusában a kistérségben nyilvántartott 1778 fő álláskereső jellemzőit, akkor a következőket látjuk: az egyes korosztályokat illetően a munkanélkülieken belül viszonylag nagyobb arányban vannak jelen az 50 éves és idősebb korosztály tagjai (24%), a 25 év alattiak az összes nyilvántartott álláskereső 18,22 százalékát teszik ki.

Az adatok jól mutatják a képzettség hiányából eredő hátrányokat a munkaerőpiac vonatkozásában a csurgói kistérségben. A nyilvántartott álláskeresők majdnem fele (49,38 %) legfeljebb 8 általánossal rendelkezik és semmiféle egyéb szakmai ismeretet nem tud felmutatni, a pályakezdők az összes nyilvántartott álláskereső 10,69 százalékát teszik ki. A nyilvántartott álláskeresők 27,78 százaléka (494 fő) folyamatosan nyilvántartott, vagyis 365 napnál hosszabb időszakra nyilvántartott álláskereső személyek.

1.6. A kistérség gazdasági helyzete

A csurgói kistérség a 311/2007. (XI. 17.) Korm. rendelet alapján a komplex programmal segített leghátrányosabb helyzetű határmenti térség, mely a fejlesztést igénylő térségek listáján kiemelt helyet foglal el. Gazdasági fejlettség tekintetében a térség súlyos problémákkal küzd, a megye leghátrányosabb területei közé tartozik.

Gazdasági szempontból a csurgói kistérség fejletlen somogyi térség. Az ipar háttérbe szorult, a mezőgazdaság folyamatosan csökkenő tendenciát mutat. Ezzel szemben a szolgáltatási területtel foglalkozók szektora magas arányt képvisel (6. táblázat).

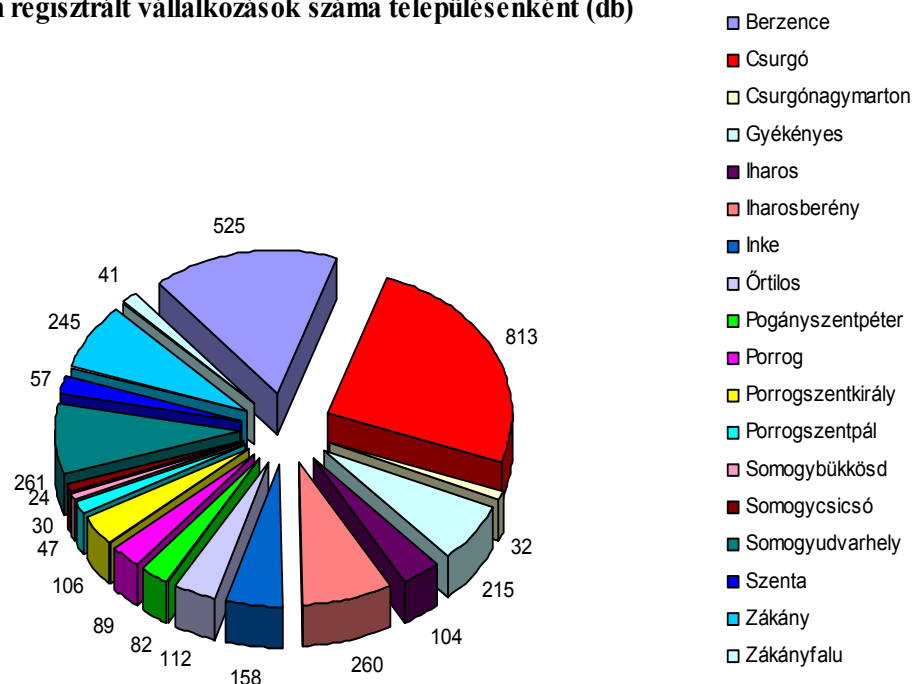
6. táblázat: A kistérségben regisztrált vállalkozások száma (2009. évi adatok alapján)

Mezőgazdaság	Ipar	Szolgáltatás	összesen	ebből: társas	ezer lakosra
ágazatban					
2 252	152	797	3 201	342	188

Forrás: Somogy Megye Statisztikai Évkönyve (2009. év)

A kistérségben a vállalkozások nagysága a következőképpen alakul: 93% mikro, 4% kisvállalkozás, 2% középvállalkozás. A csurgói kistérségben is jelentős számú kényszervállalkozás jött létre, őket elsősorban a megélhetési kényszer ösztönzi (7. ábra).

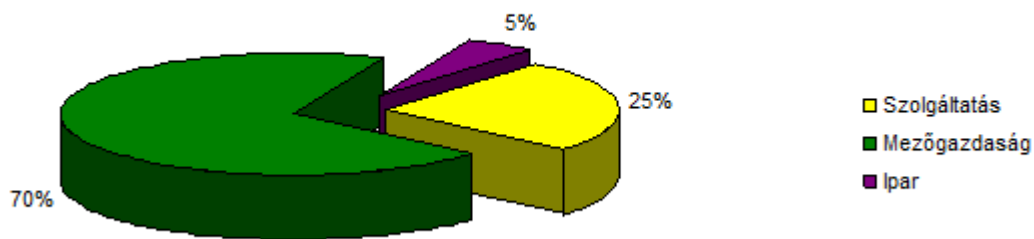
7. ábra: A kistérségben regisztrált vállalkozások száma településenként (db)



Forrás: Somogy Megye Statisztikai Évkönyve (2009. év)

A vállalkozások tevékenységi kör szerinti megoszlását a mezőgazdasági jellegű tevékenységek viszonylag magas, a szolgáltató jellegűek viszonylag alacsonyabb részesedése jellemzi. Ez szám szerint 2009-ben, a regisztrált vállalkozások tekintetében 70,35 százalékot jelentett a mezőgazdaság, 4,75 százalékot az ipar, és 24,9 százalékot a szolgáltatások tettek ki.

8. ábra: A kistérség vállalkozásainak megoszlása (2009. év)



Forrás: Somogy Megye Statisztikai Évkönyve (2009. év)

1.6.1. Mezőgazdaság

A kistérség teljes területe 49.618 ha, ebből mező- és erdőgazdasági terület 35.852 ha. A térség tradicionálisan mezőgazdasági terület, kiterjedt erdőgazdálkodással. A kistérség jelentős agrárhagyományokkal rendelkezik, és ma is több mezőgazdasági vállalkozás működik a térségben. A térségben élők jelentős hányadának a mezőgazdaság kiegészítő jövedelemszerzési lehetőséget biztosít.

Térségünkben a szántóföldi növények közül legnagyobb területen kukoricát termesztnek. Inke, Berzence, Somogyudvarhely körzetében jelentős burgonyatermesztés folyik. A településekről elmondható, hogy fő termelőjük a körzetnek, étkezési és vetőburgonyát termesztnek, melynek nagy részét a Solanum Kft. vásárolja fel.

Gyümölcstermesztés (alma, körte, meggy) elsősorban Porrogszentpál, Porrog, Porrogszentkirály községek területén jellemző. A térségben termelt gyümölcsök helyben történő feldolgozása nem megoldott, a felvevőpiac hiánya is problémát okoz.

A kecskeméti Szőlészeti Kutatóintézet szerint a kistérség területének 90%-a kiválóan alkalmas, 10%-a pedig alkalmas a szőlőtermesztésre, mely lehetőséget ad a helyi tájborok nemzetközi minőségű termelésének.

A kistérség valamennyi településén széles körben termesztnek bogyós gyümölcsöket, a legnagyobb területen málnatermesztést folytatnak, de nem elhanyagolható a szeder és ribizli

termelése sem. A szelídgesztenye őshazája Iharosberény, de a térségben mindenhol termesztethető. Csurgó, Berzence, Somogyudvarhely, Gyékényes és Zákány területén mindenképpen említésre méltó mezőgazdasági tevékenység a karácsonyfának való fenyőfák, és különböző örökzöldek termesztése. Ezenfelül örökzöld csemetekert Órtilos és Zákányfalú községekben is működik. Az itt élő emberek életében fontos szerepet tölt be az örökzöldek termesztése.

A kistérség állattenyésztésére a szórványtenyésztés jellemző. Sertéstartás Gyékényesen és Somogyacsicsóban, juhtenyésztés Somogybükkösdön jellemző. A területen a szarvasmarhatartás háttérbe szorult, de Berzencén az extenzív körülmények között történő szarvasmarhatartás a jellemző.

7. táblázat: Jelentősebb mezőgazdasági tevékenységgel foglalkozó vállalkozások

Jelentősebb mezőgazdasági tevékenységgel foglalkozó térségi vállalkozások:		
Vállalkozás neve	Tevékenységi kör	Székhely
Berzence Solanum Kft.	növénytermesztés	Berzence
Gyékényesi Mezőgazdasági Zrt.	növénytermesztés	Gyékényes
Kertax Kft.	gyümölcs- és zöldségfeldolgozás	Iharosberény
Rév-Sil Kft.	betakarítás utáni szolgáltatás	Iharosberény
Agro-Szoforg Kft.	növénytermesztés	Iharosberény
Huber Agrária 2000 Kft.	növénytermesztés	Inke
Inke-Ber Bt.	növénytermesztés	Inke
Musztács Kert Kft.	dísznövénykertészet	Órtilos
Hortus Vitae Kft.	növényi szaporítóanyag term.	Órtilos
Somogyszobi Kft.	növénytermesztés	Somogyacsicsó
Szenta-2006 Kft.	állattenyésztés, erdőgazdálkodás	Szenta

1.6.2. Ipar

A térség iparának helyzetét jelentősen meghatározza a határhoz való közelsége, melynek következtében a szocializmus éveiben nem telepedhetett ide jelentős ipari gyár. Ennek a folyamatnak a következményei a térség ipari arculatára a mai napig rányomja bélyegét, mivel a kistérségben az ipari tevékenység főleg Csurgón van jelen, ezen belül elsősorban a könnyűipar és a faipar bír nagy jelentőséggel.

A Csurgói Faipari Kft. (CS-FA Kft.) Magyarország egyik legnagyobb fűrészüzeme és parketta gyára. A fafeldolgozás területén 50 éves múlttal rendelkezik a cég. Az elmúlt 50 év alatt egy kis gyárból nőtte ki magát a jelenlegi, modern technikával felszerelt üzem, mely jelenleg 162 főnek biztosít munkát. Az üzem által előállított termékek belföldön és külföldön egyaránt ismertek.

Weitzer Parkett Hungaria Kft. gyékényesi telephelyén fafeldolgozási tevékenységet folytat, körülbelül 60 főnek ad munkát.

Industrie Elektrik Villamosipari Kft. villamossági eszközök gyártásával foglalkozik. A cég a folyamatosan csökkenő autóiipari megrendelések miatt 2006-ban bezárta a csurgói üzemét, majd 2008 áprilisa óta újráműködik az üzem és 103 fő számára biztosít munkalehetőséget.

AS - Foods Kereskedelmi és Élelmiszeripari Kft. 2008-ban alakult. Jelenleg 70 főt foglalkoztatnak. A cég termékei országszerte ismertek, a céget az adott élelmiszeripari és csomagoló ágazatok piacvezetői között tartják számon. Fő tevékenységei: ételízesítők, szószok gyártása, kávékrémesítő készítmények csomagolása, egyéb élelmiszeripari csomagolás.

A Metallux Galvanizáló és Szennyvízkezelő Berendezéseket Gyártó Zrt. 30 éves szakmai tapasztalattal rendelkezik a galvanizáló, felületkezelő és szennyvízkezelő berendezések gyártásában. A cég elsősorban a magyar vegy- és gépiparban, valamint Ausztria és Kína piacain ismert. Az üzem 35 fő foglalkoztatásában érintett.

Csurgói Rétesgyártó Kft. csurgói telephellyel működik, réteslapok gyártásával foglalkoznak, jelenlegi dolgozói létszám 20 fő.

Az 1999-ben alapított Dynamic-Csurgó Kft. többszöri átalakulás során érte el a jelenlegi arculatát. A cég az elektronikus készülékek összeszerelésére specializálódott. Jelenleg a jól felszerelt csarnokokban 40 főt tud foglalkoztatni.

A SEFAG Zrt. Iharosi Erdészete 7 943 hektáron gazdálkodik. Az erdészet két vadászterülettel rendelkezik: ezek a 6200 hektáros iharosi és a 7300 hektáros zsitfai Vadászterület. A SEFAG Zrt. tulajdonában lévő Ágneslak Ökoturisztikai Centrum és Vadászház nemcsak a vadászturizmusban résztvevők számára került kialakításra.

A Vilkor Kft. elődje 1984-ben alakult 10 fővel, mint a Dél-dunántúli Áramszolgáltató Vállalat Jogi Személy felelősségvállalásával működő JSZGMK. 1994-ben szervezeti változásként létrejött az UNIVER Ipari, Kereskedelmi és Szolgáltató vállalkozás, majd 1997. december 30-án a vállalkozás szervezeti formája Kft.-re módosult. Az első szervezet létrehozása óta folyamatosan, főtevékenységként áramszolgáltatói megbízásokat teljesít, fő és alvállalkozói minőségben.

A Novoplast Hungaria Kft. 1996 óta Iharosberényben műanyag fröccsöntéssel, műanyag termékek gyártásával foglalkozó kisvállalkozás. A cég által előállított termékek döntő

többsége a háztartásokban kerül direkt felhasználásra. Ilyen termékek a cég által nagy méretválasztékban gyártott virágcserep alátétek, valamint a nagy igénybevételt is kibíró malteros vödör, továbbá szigetelt műanyag létrákat szerelnek össze a villamos ipar részére.

Az 2000-ben alapított KOMAX Kft. székhelye: Somogyudvarhely. A cég fa-, építőanyag-, szaniteráru-nagykereskedélemmel foglalkozik.

1.7. Turizmus

„A turizmus lényege a személyek élményszerzéssel párosuló környezetváltozása, amelynek során szolgáltatások igénybevételére kerül sor.” /Michalkó G./

1.7.1. A turizmus hazai helyzete

Hazánkban a turizmus megítélése és helyzete több szakaszon ment át. A rendszerváltást követően az állam sokáig nem fordított figyelmet a turizmus fejlesztésére. A turizmus a kedvezőtlen gazdasági környezet ellenére tömegjelenség lett.

A világforgalomból a külföldi turistaszámot illetően már jelentős ideje 3% körül, a nemzetközi turisztikai bevételekből pedig 0,7%-kal részesedünk.

Hazai turizmus jellemzője a nagy volumen és csekély gazdasági hozam. A szerényebb bevételi részesedés okai, előidézői elsősorban elmaradott infrastruktúráinkban, alacsony színvonalú szolgáltatásainkban keresendők. Az infrastruktúra általános elmaradottságán belül főleg a közúti és vasúti hálózat gondjai érintik legjelentősebben a hazai turizmust.

A hazai turizmus főbb jellemzői:

- a külföldi látogatóforgalom fele kiránduló, vagy átutazó,
- a beutazó forgalomnak 70%-a szomszédos országból ered,
- az országon belül erős a területi és időbeli koncentráció, szezonáltság,
- a belföldi turizmus egyik legnagyobb gondja a fizetőképes kereslet alacsony szintje.

1.7.2. A kistérségi települések bemutatása turisztikai szempontok alapján

Berzence



Berzencéről az első okleveles említés 1228-ban, egy tizedperben Birzence alakban fordult elő. A XVIII. század végén mezővárosként említik, ahol horvátok és magyarok laknak. Berzence turisztikai vonzerejét képezi az 1760-67-ben épített műemlék a Szent Antal kápolna, melynek oltárképét Dorfmeister István készítette. Épített örökségük része a Festetics család vadászkastélya, a Jézus Szíve kápolna, valamint az Árpád téren lévő „Nepomuki” szoborcsoport a Nepomuki Szent János szobrával.

Csurgó



Csurgóról az első írásos említés 1019-ben a zalavári apátság alapítóleveléből származik. Nevét kőivóba fogott forrásról kapta, mely a címerében is megtalálható. Csurgó 1405-ben kapott mezővárosi rangot. A város fejlődése a kiegyezés után gyorsult fel, ebből az időből származnak a városközpont képét meghatározó épületek. A város legrégebbi műemléke, a Szentlélek templom gótikus tornya. Festetics György 1792-ben alapította a gimnáziumot, mely a kezdeti években tanárai között tudhatta Csokonai Vitéz Mihályt, valamint Nagyváthy Jánost, akik hozzájárultak a Festetics birtok színvonalának emeléséhez. A város patinás középületei, múzeuma, a Református Gimnázium történelmi könyvtára, a Duna-Dráva Nemzeti Park természeti környezete maradandó élményt nyújt a turisták számára.

Csurgónagymarton



Az első történelmi feljegyzés 1367-ben fordult elő, Nagymarton néven. 1839-41-ben építették meg a református templomot, ma már műemlék. 1907-ben Csurgónagymartonra módosította nevét a település. Gyönyörű erdők, természetvédelmi területek ölelik közre a települést. A község polgárai megőrizték régi hagyományait, rendezvényeiket és azok vonzó hangulatát.

Gyékényes



Gyékényes első okleveles említése az 1380-as évekből ismert. A falu 1907-ben nagyközségi címet kapott. Gyékényes környéke 1996-ban lett része a Duna-Dráva Nemzeti Parknak. A Duna-Dráva Nemzeti Parkba látogatók felfedezhetik a Lankóci erdőt, melyet a keményfás ligeterdők állomány, botanikai ritkaságok alkotják. Gyékényes környékén több mint 340 hektár területű, jó vízminőségű bányató található. A

Gyékényesen az évek során kitűnő színvonalú szolgáltatásokat nyújtó, üdülőövezetek jöttek létre.

Iharos



Iharos ősi település, s a honfoglaló magyarok nevezték el a mezei juhar népies nevééről. A településnek már az 1100-as években volt temploma, melynek régészeti feltárása napjainkban folyamatosan folyik, a szakemberek szerint méretei alapján lovagrendi vagy szerzetesrendi templom lehetett. A múlt ezen részhez köthető a település nagyrendezvénye a Szent László napi lovagi hagyományok, melynek köszönhetően a megyében a második jelentős Szent László kultuszhelyé vált a község.

Iharosberény



A település nevével először egy 1264-ben kiadott királyi szabadalomlevélben találkozhatunk, Villa Baryn néven. A szelídgesztenye őshazája, őszi időben a hatalmas fák sokasága hullatja termését. A gesztenye, mint helyi termékhez kapcsolódik a minden évben megrendezésre kerülő Gesztenye fesztivál, ahol bemutatók, kulturális programok kerülnek megrendezésére. Iharosberény turisztikai vonzerejét növeli az 1750-ben barokk stílusban épült Inkey kastély, amelyet gondosan védett park vesz körül. A park különlegessége az 5,2 méter kerületű himalájai cédrus és a 670 centiméter törzsű mamutfenyő, a parkot Metzl Kamill urasági erdőgondnok telepítette.

Inke



Az írásos dokumentumok Inke települését először 1279-ben említik. A középkori oklevelekben a falu neve gyakran szerepel a többszöri birtokváltás miatt. A mai község Inkeyantalfaluval egyesült. 1995-ben épült az igen tetszetős új református templom. A római katolikus templom 1920-as években épült, amelyben a szószék és az oltár carrarai márványból készült.

Órtilos



A 600 éves Órtilos települését körülölelő lombos erdők hazánkban egyedülálló növény és állatfajoknak adnak otthont. A fejlődő falusi turizmushoz egyedülálló környezetet biztosít a Dráva, amelyben megtalálható a ritkaságszámba menő édesvízi medúza. A Duna-Dráva Nemzeti Park területén tanösvények valamint horgászto található, amelyek hívogatják a túrázni kívánó kirándulókat.

Pogányszentpéter



Pogányszentpéter nevét az 1981-ben alapított Szent Péter apostolról elnevezett pálos halastóról kapta, a Pogány előtag feltételezhetően csak később párosult a helységnévhez. A táj legnagyobb halastava 26,7 ha, mely kedvelt horgásztó. Kiepített úton érhető el a térség egyik legszebb természeti értéke az Ágneslaki arborétum, erdészház és halastó.

Porrog



Porrog nevével kapcsolatos első írásos dokumentum 1536-ban született. Szíves vendéglátással, jó borok kóstolásával várják a turistákat, akiket csend, nyugalom, felejthetetlen látvány fogad. A gazdag vadállomány eredményeként a környéken három vadásztársaság is működik.

Porrogszentkirály



Porrogszentkirályról szóló első írásos feljegyzés a XIII. századból való pápai tizedjegyzék. Porrogszentkirály látnivalóit: a római katolikus kápolna, evangélikus templom, XIX. századi parasztházak, tájházak, és a Duna-Dráva Nemzeti Park biztosítja.

Porrogszentpál



Neve a középkorban Zenthpal formában szerepelt, a Debrentei Himfi család birtokaként. 1757-ben pusztaként említik. A falu középpontjában a XIX. század utolsó éveiben állították fel a harangtornyot, benne három különböző méretű haranggal. A harangláb falán elhelyezett emléktáblán olvasható az I. és II. világháborúban elesett porrogszentpáli lakosok neve.

Somogybükkösd



Somogybükkösd legnevezetesebb épülete a ma közösségi házként működő Perczel-kastély. A kastélyt körülölelő park védelem alatt áll. A környező tájat jórészt erdő borítja, mely a külföldi és hazai vadászok által szívesen látogatott terület.

Somogyicsó



Somogyicsót először 1329-ben érintett egy oklevél, az akkori írás szerint Chyohow elnevezéssel. A települést nagy egybefüggő területű erdő öleli körbe melyben tíz halastó található, ennek köszönhetően a térség gazdag madárvilággal

rendelkezik.

Somogyudvarhely



Somogyudvarhelyről az első írásos forrás egy pápai tizedjegyzék 1332-ből. 1908-ban változott meg Udvarhely neve Somogyudvarhelyre, amely egy évtizeddel később már nagyközség volt. A település melletti kavicskészlet kitermelése következtében keletkezett bányató a horgászok által kedvelt horgásztó.

Szenta



Szenta a hagyományok szerint már a tatárjárás idején is lakott volt, de nevét a XIV. századi források említik. A kaszói üdülőcentrum és a település között erdei vasút közlekedik, érintve az 1942-ben védetté nyilvánított Baláta-tavat. A településen a turisták igényelhetnek a hobbilovaglás mellett, erdei túrákat és sétakocsikázásokat is.

Zákány



Zákány múltjának első írásos feljegyzését egy 1227-es oklevél tartalmazza, amelyben a települést még Zakuu néven említik. A XVIII. század végén már híres volt a boráról, melyről Csokonai is említést tett. Nevezetes műemléke a Keresztelő Szent János tiszteletére felszentelt katolikus templom. A természeti értékek közül figyelmet érdemel a Látó-hegy, és annak védett növényzete.

Zákányfalu



Zákányfalu első okleveles feljegyzése 1227-ből való Zacum néven. 1379-ben Alsó- és Felső Zákán nevű településként szerepelnek. 2002. évi választásoktól ismét két önálló településről beszélhetünk. A széles dombok, lankás lejtők jó szőlő és gyümölcsstermelő helyek jellemzik.

Település	Épített Örökség	Természeti értékek	Rendezvények
Berzence	Középkori várrom, Festetics család vadászkastélya, Szent Kereszt, Plébániatemplom, Szent Antal kápolna és a zárda épülete, Nepomuki Szent János szobor	Duna-Dráva Nemzeti Park. A környező erdők faunája: Tőzike, Kockás liliom, gyertyános-kocsányos tölgyes, láprétek olyan védett növényekkel, mint a Mocsári kosbor, a Szibériai nőszirmos és a Kálmos. Kavicsbánya-tó	Iron Man Triatlon egyik állomása Falunap: szeptember Farsang Néptáncsoport
Csurgó	Református gimnázium és parkja, római katolikus templom, református templom, Festetics- kapu, Korona Szálló, Meller Kastély Református gimnázium könyvtára	Duna-Dráva Nemzeti Park, Sankoló-tó, Zis-tó	Csusza fesztivál: május Mezőgazdasági kiállítás és vásár: szeptember
Csurgónagymarton	Késő klasszicista stílusú református templom, melyet 1842-ben szenteltek fel.	Gyönyörű erdők, természetvédelmi területek ölelik közre a falut. A településről kb. 5 kilométerre található az Ágneslaki Alborétum.	Hagyományos szürettek és lakodalmak, egyházi ünnepi szokások és „Apák napja”. Húsvétváró: április Kukoris fesztivál: augusztus
Gyékényes	1887-ben épült a műemléki védetség alatt álló gótikus stílusú evangélikus templom, és a klasszicista stílusú Szent József római katolikus templom berendezése.	A Duna-Dráva Nemzeti Park része, ahol a Dráva folyamatosan kavicszátonyokat épít és rombol. A település környékén található a több mint 340 hektár felületű, jó vízminőségű Kavicsbánya-tó horgászati, búvárkodási és sportolási lehetőségekkel.	Szüreti felvonulás, Falunap, Kossuth vacsora (március), a rendszeresen megrendezett Extreme Triatlon verseny (augusztus), bűvárszó Európa Bajnokság és Világkupa (augusztus).
Iharos	Klasszicista stílusú római katolikus templom. Eötvös Józsefné sírja, Szent László szobor, Középkori holtak emlékműve, középkori templomrom	Iharoshoz közeli Ágneslaki Arborétum. Inkey Kastély parkja (amur ment parázsfa, páfrányfenyő, tulipánfa)	Borverseny (farsang utolsó szombatja), Szent László napi lovagi hagyományok (június vége), idősek karácsonyi ünnepe, karácsonyi hangverseny
Iharosberény	Az 1750-ben épült Inkey kastély, római katolikus kápolna.	Inkey kastély parkja (cédrusfa, Mamutfenyő, páfrányfenyő), szelídgesztenyések, környező erdők gazdag vadállománnyal (gímszarvas)	Gesztenyefesztivál (október), szőlőhegyi borkóstolás

Inke	Rohonczy kastély, az 1920-as években épült római katolikus templom szószéke, fő és mellékoltára, amely carrarai márványból készült. A szecesszió stílusát idéző magtár.	Inkei halastó horgászási lehetőséggel	Falunap (augusztus), szüreti felvonulás, maszkajárás, betlehemezés
Órtilos	1740-ben épült barokk stílusú szent László templom és az 1870 körül épült Szent Flórián kápolna, érdekessége a déli falon lévő napóra. Az 1200-as években épült Szentmihály-hegyi templom. Fesztung 1848-as emlékmű	A falu északon Zala megyével, délnyugaton Horvátországgal határos, amelytől csak a Dráva választja el. Itt található az őrtilosi Dráva-ártér tanösvény. Duna Dráva Nemzeti Park. Kavicsbánya-tó, Kajak-kenu kikötő a Dráván.	Szent Anna napi búcsú (július), Szentmihály-hegyi búcsú (szeptember).
Pogányszentpéter		Pogányszentpéter természetvédelmi területén található a ritkaságszámba menő Magyar tölgy Erdeiben tiszta források, halastavak.	
Porrog	Bodonos-kút és a szépen rendben tartott borospincék. Evangélikus templom	Porrog közigazgatási területén található a neves Ágneslaki Arborétum. Az arborétumban tavasszal virágzik a Liliomfa és a Tulipánfa. Halastavak kialakítása Török-tó	Farsang (február) Borverseny (március) Szüreti felvonulás (október) vadászturizmus
Porrogszentkirály	Evangélikus templom, XIX. századi jellegzetes parasztházak, római katolikus kápolna, Pápai hegy	Duna Dráva Nemzeti Park szomszédságában, dombos-völgyes vidéken fekszik. Megtalálható itt a ritka Kockás liliom.	Szent László nap, néptánc-bemutatókkal, főzőversenyekkel. Farsang (február) Borverseny (március) Szüreti felvonulás (október) Szentkirály Szövetség találkozó (augusztus)
Porrogszentpál	XIX. századi harangláb, három különböző méretű haranggal.	A zalai határt majdnem érintve kanyarog a Hétszergőrbének nevezett út, mely Porrogról Porrogszentpálra vezet.	Farsang (február) Borverseny (március) Szüreti felvonulás (október)

Somogybükkösd	Perczel-kastély, mely ma közösségi házként működik. Itt található a XVIII. században épült barokk stílusú Hamvas Boldogasszony templom. Régi vályogfalú, zsúpfedeles pincék.	A Perczel-kastélyt körülvevő 1,8 hektáros botanikai ritkaságokban gazdag díszkert 1985 óta védett. Innen csodálatos kilátás nyílik a környező jórészt erdő borította tájra. A hazai és a külföldi vadászok által szívesen látogatott területre.	Farsangi vígasságok (február) Borverseny (március), Búcsú, Faültetés, Szüreti felvonulás és bál (október), Nőnap, Idősek napi rendezvény.
Somogycsicsó	1329-ben épült római katolikus templom. Bolgár temető	A községet nagy területű, összefüggő erdő öleli körbe. 10 halastó található itt, emellett rendkívül gazdag madár és állatvilággal rendelkezik.	Falunap augusztusban, akadály-versenyekkel és foci mérkőzésekkel. Vendel napi búcsú (október)
Somogyudvarhely	Református templom, a református parókia helyi védettséget élvez.	Duna-Dráva Nemzeti Park. A közeli bányatavak horgászati lehetőséget kínálnak.	Falunap, Mária napi búcsú (szeptember)
Szenta	Újmajori Vadászkastély. A községtől az őslápig a szentai kisvasúttal lehet eljutni. Református templom.	A Baláta-tó természetvédelmi terület. Egyedül itt honos hazánkban az Aldrovanda Vesiculosa rovarfogó hínárnövény növény és a mediterrán eredetű Tóalma. 70 madárfaj költőhelye található itt és az erdőrezervátumot használják pihenőül a vándor madarak is. Török Lovastanya.	László napi búcsú (július) Falunap, kulturális műsorokkal, bállal és kirakodóvásárral. Díjugrató verseny. Betlehemezés. Kisvasút nap.
Zákány	Széchenyi Ferenc által építtetett kétszintes kastély, ma a falu általános iskolája. Az 1811-ben épült késői barokk stílusban a Szent Imre római katolikus templom.	A vasút oldal, Látóhegy védett növényzete. A Látóhegyről gyönyörű kilátás nyílik a Drávára. Itt található a Zákány - Örtilos vasúti oldal tanösvény.	Majális, Mikulás ünnepe
Zákányfalu	1835-ben épült a Zichy-kastély. Keresztelő Szent János római katolikus templom, mely barokk stílusban épült.	Duna Dráva Nemzeti Park. A Zichy - kastély parkja növényritkaságokkal, hársfák sorával, a Jakab gödör 100 évnél is idősebb tölgyfaival, valamint a Tölöshegy gyümölcsöseivel.	Zrínyi nap (május), Gyereknapi Falunap és Kastélynap (szeptember), Alapítványi bál, Karácsonyi, Szilveszteri rendezvény, Fánk sütő verseny, Gyermekfarsang és Iván napi búcsú (június).

1.7.3. A kistérség turisztikai helyzetképe

A kistérség természeti adottságai, történelmi és kulturális értékei kiemelkedő lehetőséget biztosítanak a turizmus fejlesztésére. Az idelátogató turisták számtalan történelmi értéket, emléket fedezhetnek fel.

A kistérség kulturális turisztikai lehetőségei:

A kistérség kevés olyan kulturális vonzeróval rendelkezik, mely önállóan is megállja a helyét, de a térségbe látogatók sok és gazdag történelmi értéket fedezhetnek fel.

A kistérség számos műemlékkel büszkélkedhet, legkiemelkedőbb a csurgói Szentlélek templom, és a berzencei Szent Kereszt templom, melynek faoltárát a látogatók is megcsodálhatják. Iharosberényben található az Inkey-kastélyt, amelynek a parkja védett terület. A legtöbb kistérségi település temploma műemlék jellegű, de látogatásuk nehézkes a miserenden kívüli nyitva tartás hiánya miatt. Egyéb műemlék jellegű építmények a berzencei várom, a csurgói Szentlélek templom műemléki környezete, az iharosberényi Szent Flórián szobor és a somogyudvarhelyi közkút. A kistérség egyetlen állandó kiállítóhelye a Csurgói Városi Múzeum, a múzeumban az állandó kiállítások mellett havonta új időszakos kiállítások is megtekinthetők. A Református Gimnázium régi könyvtára bejelentkezésre, vagy egyénileg, a gimnázium parkja - a Festetics kapuval, a Csokonai paddal, és Csurgó elhunyt nagyjainak emléket állító Panteonnal – szabadon látogatható. A környéken lévő kastélyok általában közintézményként funkcionálnak, az iharosberényi Inkey-kastélyt, a berzencei volt Festetics-kastélyt, az inkei Rohonczy-kastélyt, a zákányfalui Zichy-kastélyt, a somogybükkösdi Perczel-kastélyt csak kívülről csodálhatják az érdeklődők.

A kistérség gazdag kulturális néphagyományokkal rendelkezik, amelyek megőrzése és életben tartása nagyon fontos. Ebben élenjáró Csurgó, a minden évben megrendezésre kerülő Csuszafesztivál és a Mezőgazdasági kiállítás és vásár megrendezésével, ahol lehetőséget kapnak a kistérségi települések népköreik és tánccsoportjai a bemutatkozásra. Továbbá Iharosberényben megrendezésre kerülő Gesztenye fesztivál lehetőséget ad a hagyományörzői, amatőr művészeti csoportok fellépésére, mint például: az iharosi Hangulat Klub, porrogszentkirályi Hétszergörbe Hagyományörzői Egyesület, az iharosberényi Nosztalgia Hagyományörző Egyesület. A lovagi hagyományok őrzésére lehetőséget biztosít az Iharosban megrendezésre kerülő Szent László napi lovagi hagyományok, amelyek kezdeti falusi programját felváltotta egy országos jelentőségű esemény, hiszen évről-évre több megyéből

érkeznek lovagrendek, hagyományőrző egyesületek. Említésre méltó az Órtilosban megrendezésre kerülő Szent Anna napi búcsú, a rendezvény lehetőséget ad a szomszédos községek lakói számára a hagyományok, rokoni-baráti kapcsolatok ápolására. Porrogszentkirályon megrendezésre kerülő Szent László nap keretében néptáncbemutatók láthatóak, továbbá főzőversenyre lehet benevezni. Jelentősebb kistérségi rendezvények közé sorolható továbbá: a Zrínyi kastély és falunap - Zákányfalu; a Szentáldíjgrató verseny; a Kukorikú-kukoris fesztivál - Curgónagymarton; a Kossuth vacsora – Gyékényes. A kistérségi településeken nagy hagyománya van a hagyományos szüreti felvonulásoknak és a borversenyeknek, viszont ezek a rendezvények csak helyi vonzerővel rendelkeznek.

A kistérség vízi turizmus lehetőségei:

A kistérség állóvizei közül: a gyékényesi, berzencei, somogyudvarhelyi bányatavak esetében a folyamatos karbantartásuk mellett javasolt az idegenforgalmi hasznosítás.

A gyékényesi kavicsbánya-tó felszíne 340 hektár, az átlagos mélysége 10 méter. A tavon szinte az összes vízisport üzhető a horgászattól a könnyűbúvárkodásig. A gyékényesi bányató 2006-ban adott helyet a 20. nyílt tájékoztatói búvárúszó Európai Bajnokságnak, 14 ország 120 sportolója szállt vízbe. A tó partjára az évek során kitűnő színvonalú szolgáltatásokat nyújtó üdülővezeték épültek; 400 nyaralóházzal, melyek szennyvíz-csatornázottsága mára már megoldott. A somogyudvarhelyi bányató főként horgásztó, illetve kirándulóhelyként funkcionál, ez utóbbi esetében ráépülő szolgáltatások nincsenek. Pogányszentpéteren található a kistérség legnagyobb halastava 26,7 hektár, mely a helyiek által kedvelt horgásztó. Mind a berzencei és somogyudvarhelyi bányató, mind a pogányszentpéteri halastó nemcsak helyi vonzerővel rendelkezik, így ezek a tavak a turisztikai lehetőségek szempontjából fejlesztési potenciállal bírnak. A térség bányatavai közül a gyékényesi a legjelentősebb, ez esélyes a turisztikai fejlesztésre, mivel itt a kapcsolódó szolgáltatások részben fellelhetők.

A kistérség ökoturisztikai lehetőségei:

A kistérség területének 5164 hektáros része természetvédelmi oltalom alatt álló terület, amely a Duna-Dráva Nemzeti Parkhoz tartozik. A Nemzeti Park kistérségi területéből 1629 hektár, vagyis 31,5%-a fokozottan védett. A Nemzeti Park európai mértékben is egyedülállóan nagy kiterjedésű, természeti kincsekben rendkívül gazdag hullámtéri és ártéri rendszer. A Dráva somogyi szakaszára a kavicszátonyok, és a rendkívül értékes élőhelyek jellemzik. A növényvilág változatosságát a 150 növénytársulás és 100 növényfaj előkerülése jelzi. A védett állatfajok száma meghaladja a harmincat.

A kistérség szinte valamennyi települése a Duna-Dráva Nemzeti Park területét érinti, ahol rengeteg növényritkaság és állatfaj található. Vadban gazdag erdők a vadászat számára kedvező lehetőséget kínálnak, míg a halállományban jelentős tavak horgászati kikapcsolódásoknak kedveznek. A Dráva menti tanösvények közül itt található a Zákány-Őrtilosi tanösvény és az őrtilosi Dráva-ártér, Baláta-tó-ösláp.

A kistérség vendégforgalma, szálláshelyei:

A kistérségbe érkező vendégek fő motivációját a természeti adottságok, a kulturális és történelmi értékek jelentik. A térség társadalmi eseményeinek, rendezvényeinek többsége leginkább a helybéliek igényeit elégítik ki. A térségben nem működik tourinform iroda, amely ismertetné a turistákkal a térség látnivalóit, nevezetességeit, valamint tájékoztatást adna a térségi programlehetőségekről, viszont a csurgói kistérség honlapjáról elérhető a térség településeinek összes információja, turisztikai attrakciója.

Minőségi és mennyiségi fejlesztések kívánatosak, a szálláslehetőségek tekintetében. A térség kínálata lassan, fokozatosan bővül. A szálláshelyek számát és a férőhelyek számát tekintve kiemelkedő helyet foglal el a térségben Gyékényes és Csurgó (8. táblázat).

8. táblázat: Kistérségi települések szálláshelyei

Település neve	Szálláshelyek száma	Szálláshelyek neve
Berzence	2 db	Aranypatkó Lovasudvar és Vendégház, Lord Panzió
Csurgó	3 db	Azúr Vendéglő és Panzió, Balogh Panzió és Étterem, Varga Apartman
Csurgónagymarton	1 db	Ómági Panzió
Gyékényes	kb. 20 db	Posseidon panzió-étterem, Kastély Fogadó és Étterem, ...
Őrtilos	2 db	Három Sárkány Fogadó, Éltetővilág Erdei Iskola és Nyári Tábor
Pogányszentpéter	1 db	Latin Fogadó
Porrog	1 db	Ágneslaci Ökoturisztikai Centrum és Vadászház Porrog
Porrogszentkirály	1 db	Őreg Tölgy Vendégház
Somogyudvarhely	1 db	Kozma Szabolcs
Szenta	1 db	Török Lovastanya
Zákány	1 db	Német Pincészet

1.7.4. Vendégforgalom jellemzői

A 2006-2009 között a vendégéjszakák száma alig változott a térség szálláshelyein. A férőhelyek számát tekintve lassú folyamatban történő bővülésről beszélhetünk. A külföldi turisták számát tekintve a magánszálláshelyeknél 85%-kal, míg a kereskedelmi szálláshelyeknél 72,6%-kal csökkent, a belföldi turizmus viszont kismértékben élénkült. 2006-ról 2009-re az átlagos tartózkodási idő a kereskedelmi szálláshelyeknél 17,64%-kal csökkent, míg a magánszálláshelyeknél 14,28%-kal növekedett (9. táblázat). 2008. évi adatok alapján a kereskedelmi szálláshelyeknél és a magánszálláshelyeknél az összes vendégéjszaka száma: 7401 éjszaka.

A kistérség települései közül kiemelkedik a vendégfogadás tekintetében Gyékényes és Csurgó.

9. táblázat: Csurgói Kistérség turizmusára vonatkozó adatok

a, Kereskedelmi szálláshelyek vonatkozva:

	2006. év	2007. év	2008. év	2009. év
Férőhelyek	434	245	249	133
Vendégéjszakák	6,6 e	7 072	5668	-
Ebből: külföldi	2,1 e	2 495	575	-
Átlagos tartózkodási idő, éjszaka	3,4	3,4	2,8	-
Egy férőhelyre jutó vendégéjszaka	15,2	28,9	22,8	-

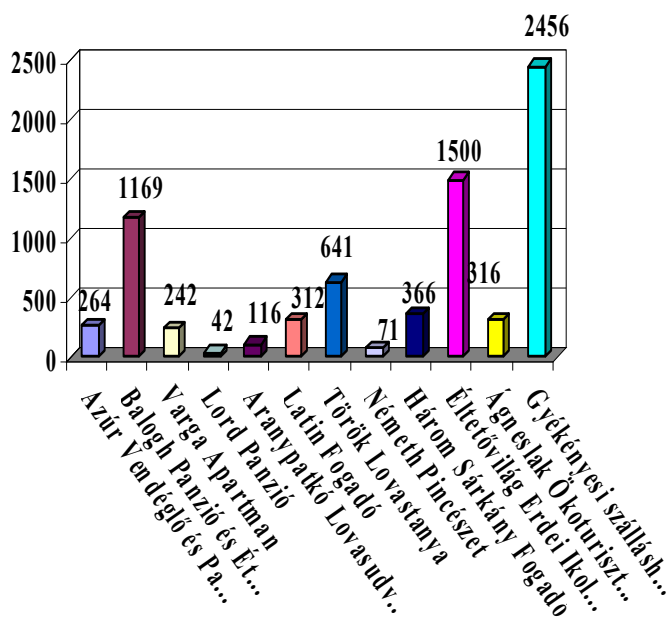
b, Magánszálláshelyre vonatkozva:

	2006	2007	2008	2009
Férőhelyek	47	81	76	130
Vendégéjszakák	1,3 e	937	1733	1824
Ebből: külföldi	0,1 e	62	72	15
Átlagos tartózkodási idő, éjszaka	4,2	3,8	3,9	4,8
Egy férőhelyre jutó vendégéjszaka	184,3	66,9	123,8	96,0

Forrás: Somogy Megye Statisztikai Évkönyve 2006-2009

2010. évi adataink szerint a csurgói kistérségben a vendégéjszakák száma 7 495. Térségünk települései közül kiemelkedik a vendégfogadás tekintetében Gyékényes és Csurgó.

9. ábra: A kistérségi szálláshelyek 2010. évi vendégéjszakáinak száma



1.8. Oktatás, képzési viszonyok

A közoktatási intézmények legfőbb feladata az általános és szakmai műveltség biztosítása, a társadalmi szocializáció, a közösség, mint érték elfogadtatása, a demokrácia alapelveinek, rendszerének elsajátításnak biztosítása, vagyis a magas színvonalú oktatás és képzés megteremtése.

A közoktatás jelentős átalakuláson ment végbe, és ezen átalakulási folyamatok napjainkban is jelen vannak. A közoktatás átalakulását a társadalmi, gazdasági valamint a kedvezőtlen demográfiai változások befolyásolják. Nem csak országosan, hanem térségi szinten is gondot okoz a szakképzési rendszer hiányossága. A szakképzésnek alkalmazkodnia kell a piacgazdaság igényeihez, vagyis gyakorlatközpontú szakképzéseket kell kialakítani.

E folyamatok figyelembevételével fontos, hogy a települési illetve kistérségi szinten is a fejlesztéseket oda kell koncentrálni, ahol a szakmai feladatok teljesülhetnek.

A Csurgó Kistérségi Közoktatás- Fejlesztési Tervet a Csurgó Kistérségi Többcélú Társulás Társulási Tanácsa a 7/2008 (II.7.) sz. CSKTT határozatával hagyta jóvá. A Csurgó Kistérségi Közoktatás- Fejlesztési Terv a kistérség településeinek oktatási intézményeivel kapcsolatban alapos helyzetfeltárást végzett, melynek során a mikro-térségi intézményfenntartói társulások mellett foglal állást.

Jelenleg a csurgói kistérségben az oktatási feladatokat három mikro-térségi társulás látja el, valamint kettő településen (Berzence, Inke) önálló oktatási intézmény működik.

A kistérségben működő mikro-térségi társulások:

1. Csurgó központú mikrotérségi társulás, melynek tagjai: Csurgó, Csurgónagymarton, Porrog, Porrogszentkirály, Porrogszentpál, Somogybükkösd, Somogyescsó, Somogyudvarhely, Szentá.

2. Iharosberény központú mikrotérségi társulás, melynek tagjai: Iharosberény, Iharos, Pogányszentpéter.

3. Zákány központú mikrotérségi társulás, melynek tagjai: Zákány, Gyékényes, Órtilos, Zákányfalu.

A gyermekek térségközponti intézményekhez való szállítását és tanórán kívüli foglalkoztatásokra való eljutás segítségét a Csurgó Kistérségi Többcélú Társulás tulajdonában lévő iskolabuszok oldják meg, ennek a szolgáltatásnak köszönhetően a gyermekek iskolába történő napi be- és hazautazása is biztosított.

Az alapfokú, középfokú intézményi ellátottság kielégítőnek tekinthető a csurgói kistérségben. Ennek köszönhető, hogy a továbbtanulási esélyeket nézve, térségünkben élő gyermekek nem tekinthetők hátrányos helyzetűeknek.

A kistérségben 13 településen működik óvoda, és 9 iskolában folyik a térségben alapfokú közoktatás (10. táblázat).

10. táblázat: A kistérség közoktatási intézményei

Közoktatási intézmény neve	Intézmény címe
Csurgói Általános Iskola, Alapfokú Művészetoktatási Intézmény, Óvoda és Egységes Pedagógiai Szakszolgálat Tagintézmények: - Eötvös József Általános Iskola - II. Rákóczi Ferenc Általános Iskola - Arany János Általános Iskola - Réti József Művészeti Iskola - Mókuskert Óvoda - Mesevár Óvoda - Hétszín- virág Óvoda	8840 Csurgó, Kossuth u. 3. 8840 Csurgó, Kossuth u. 3. 8840 Csurgó, Rákóczi u. 61. 7515 Somogyudvarhely, Kossuth u. 19. 8840 Csurgó, Rákóczi u. 61. 8840 Csurgó, Petőfi tér 27. 8840 Csurgó, Táncsics tér 18. 8840 Csurgó, Arany J. u. 6.
Körzeti Általános Iskola és Óvoda Tagintézmények: - 1 sz. tagóvoda - 2 sz. tagóvoda - 3 sz. tagóvoda	8725 Iharosberény, Hársfa u. 3. 8725 Iharosberény, Eötvös u. 1. 8728 Pogányszentpéter, Dózsa u. 81. 8726 Iharos, Béke u. 20.
Zrínyi Miklós Általános és Alapfokú Művészeti Iskola Tagintézmények: - Gyékényesi Általános Iskola	8853 Zákány, Petőfi u. 6. 8851 Gyékényes, Szabadság tér 44.
Kavulák János Általános és Zeneiskola	7516 Berzence, Virág u. 10.
Művészeti Óvoda Berzence	7516 Berzence, Kavulák u. 10.
Gyékényesi „Csemeték-Kertje” Óvoda	8851 Gyékényes, Szabadság tér 44.
Gróf Bethlen István Általános Iskola és Óvoda	8724 Inke, Szabadság Park 1.
Lurkó Kuckó Óvoda	8854 Őrtilos, Rákóczi u. 31.
Aprajafalva Óvoda	8858 Porrog, Fő u. 55.
Napközi Otthonos Óvoda	7515 Somogyudvarhely, Szabadság tér 1
Arany János Nevelési és Művelődési Intézmény	8849 Szentá, Arany J. u. 2.
Napsugár Egységes Óvoda - Bölcsőde	8853 Zákány, Május 1. u. 37.
Hársvirág Óvoda	8853 Zákányfalu, Szabadság utca 88.

A kistérségi alapfokú oktatás helyzetét a jelenlegi kedvezőtlen demográfiai folyamatok jelentősen befolyásolják. Az országos mutatókhoz képest kritikusan csökkenő születésszám, előregedő népesség mellett, folyamatos gyermeklétszám csökkenés figyelhető meg az intézményekben. A 11. táblázat, a csurgói kistérség alapfokú oktatási intézményeiben tanuló diákok átlagléttség alakulását mutatja be.

11. táblázat: A kistérségben működő általános iskolák tanulói létszáma

A kistérség alapfokú oktatási intézményeinek megnevezése	2010/2011. TANÉV	2011/2012. TANÉV
	Átlagléttség (fő)	Átlagléttség (fő)
Kavulák János Általános Iskola - Berzence	149	150
Eötvös József Általános Iskola - Csurgó	311	306
II. Rákóczi Ferenc Általános Iskola - Csurgó	149	147
Réti József Művészeti Iskola - Csurgó	380	276
Körzeti Általános Iskola és Óvoda - Iharosberény	261	267
Gróf Bethlen István Általános Iskola és Óvoda - Inke	119	102
Arany János Általános Iskola - Somogyudvarhely	75	73
Zákány, Zákányfalu és Őrtilos Önkormányzatai Zrínyi Miklós Iskolája	31	0
Zrínyi Miklós Általános és Alapfokú Művészeti Iskola - Zákány	130	168
Csurgói Városi Iskolák és Óvodák Általános Iskola - Gyékényes	48	0
Zrínyi Miklós Általános és Alapfokú Művészeti Iskola Gyékényesi Általános Iskola	0	26

A kistérség középfokú oktatási központja Csurgó. A középfokú oktatás tekintetében a Csokonai Vitéz Mihály Református Gimnázium Általános Iskola és Kollégium, és a Somogyi TISZK Közép- és Szakiskola Dráva Völgye Tagintézményének Nagyváthy János Szakképzője áll a lakosság és a diákok rendelkezésére.

Somogyi TISZK Közép- és Szakiskola Dráva Völgye Tagintézményének Nagyváthy János Szakképzője

A Somogyi TISZK Közép- és Szakiskola Dráva Völgye Tagintézményének Nagyváthy János Szakképzője 2. a megye egyik meghatározó középiskolája. Az iskola tanuló létszáma nappalis és levelezős tanulókat is összesítve a 2010-2011-es tanévben 598 fő. A képzések között szerepel szociális gondozó, mezőgazdasági gépszerelő, gimnázium, divat – stílustervező, kőműves, webgazdasági - informatikus, géplakatos és hegesztő is.

Csokonai Vitéz Mihály Református Gimnázium, Általános Iskola és Kollégium

Csokonai Vitéz Mihály Református Gimnázium, Általános Iskola és Kollégium 12 évfolyamos iskola. Korábban hatosztályos és négyosztályos gimnáziumi képzés volt az iskolában. A 9-10. évfolyamokon emelt szintű nyelvi irányultságú osztályokkal. 2003-ban alapították az általános iskolát és az elmúlt tanévre kialakult a teljes 12 osztályos rendszert. Az 1-4 évfolyamon egész napos iskolai képzés, 5-10. évfolyamon tanulószoba rendszerű képzés van. Az utóbbi években rohamosan csökkent a kollégisták száma, és meglehetősen nehézkessé vált a gimnáziumi korosztály beiskolázása – főként a helybéli tanulók jelentkezésének elmaradása miatt.

1.9. Szociális helyzet

A kistérség társadalmi helyzetének alapvető jellemzője, hogy a népesség elöregedése, a munkanélküliség tartóssá válása és számos más tényező következtében a népesség egyre nagyobb része szorul a társadalom segítségére, így a szociális intézményrendszer által nyújtott szolgáltatásokra. A 12. táblázat, a csurgói kistérség településeinek szociális ellátásban való részesedését, valamint a szociális intézményrendszer alakulását mutatja be a 2009. évre vetített szociális helyzet alapján.

12. táblázat: A kistérség településeinek szociális ellátásban való részesedése

Kistérségi települések	Szociális étkeztetésben részesülő	Házi segítségnyújtásban részesülő	Időskorúak nappali intézményeinek férőhelyei	Nappali ellátásban részesülő időskorúak	Tartós bentlakásos és átmeneti elhelyezést nyújtó szociális intézmények férőhelyei	Tartós bentlakásos és átmeneti elhelyezést nyújtó szociális intézményben gondozott
Berzence	129	37	-	-	270	256
Csurgó	130	54	42	-	-	-
Csurgónagymarton	33	27	-	-	-	-
Gyékényes	5	7	30	30	25	24
Iharos	16	11	-	-	-	-
Iharosberény	56	31	-	-	-	-
Inke	49	11	-	-	-	-
Órtilos	17	22	-	-	-	-
Pogányszentpéter	17	12	-	-	-	-
Porrog	4	5	-	-	-	-
Porrogszentkirály	9	4	-	-	-	-
Porrogszentpál	1	-	-	-	-	-
Somogybükkösd	4	3	-	-	-	-
Somogyecsicsó	27	12	-	-	-	-
Somogyudvarhely	71	23	-	-	-	-
Szenta	20	9	-	-	-	-
Zákány	26	37	-	-	-	-
Zákányfalu	18	10	-	-	-	-
Összesen	132	315	72	30	295	280

Forrás: Somogy Megye Statisztikai Évkönyve (2009. év)

A Csurgó Kistérségi Többcélú Társulás törvényi kötelezettsége közé tartozik a szociális ellátások biztosítása a 18 településen. A Csurgó Kistérségi Többcélú Társulás kötelező szociális feladatainak ellátásával három szinten kapcsolódik be a kistérségi települések szociális ellátásába.

1. Fenntartja és működteti a Csurgó Kistérségi Családsegítő és Gyermejjóléti Szolgálatot.
2. Fenntartja és működteti a Napsugár Szociális Intézményt.
3. A települések által létrehozott szociális feladatellátó társulásokhoz normatíva hozzájárulást biztosít.

1.) Csurgó Kistérségi Családsegítő és Gyermekjóléti Szolgálat

A Csurgó Kistérségi Többcélú Társulás fenntartja és működteti a Csurgó székhellyel működő, a munkatársaival településeken dolgozó Csurgó Kistérségi Családsegítő és Gyermekjóléti Szolgálat intézményét. Az intézmény ellátási területe lefedi a kistérség 18 települését.

Csurgó és kistérsége településein 2010. évben a Csurgó Kistérségi Családsegítő és Gyermekjóléti Szolgálat által nyújtott tevékenységek:

- ◆ *Gyermekjóléti szolgáltatás* (az 1997. évi XXXI. törvény 39. § (2) – (5), 40. § (2), valamint a 15/1998. (IV. 30.) NM rendelet 6. § -24. § alapján)
- ◆ *Gyermekek átmeneti gondozása – helyettes szülői hálózat működtetése* (az 1997. évi XXXI. törvény 45. § -51. §., valamint a 15/1998 (IV. 30.) NM rendelet 25. § (1) – (5) alapján)
- ◆ *Családsegítés* (az 1993. évi III. törvény 64. §, valamint az 1/2000. (I. 7.) SzCsM rendelet 30. § -34. § alapján)
- ◆ *Jelzőrendszeres házi segítségnyújtás* (az 1993. évi III. törvény 65. §, valamint az 1/2000. (I. 7.) SzCsM rendelet 28 – 29. § alapján)

A Csurgó Kistérségi Családsegítő és Gyermekjóléti Szolgálat által nyújtott egyéb szolgáltatások:

- ◆ pszichológus alkalmazása a szociális munka elősegítésére,
- ◆ Somogy Megyei Igazságügyi Hivatal Jogi Segítségnyújtó Szolgálatára kihelyezett ügyfélfogadást tart az intézményben,
- ◆ Egy Hajóban Kiemelkedően Közhasznú Alapítvány havi ingyenes jogi szolgáltatást nyújt az intézményben.

13. táblázat: A Csurgó Kistérségi Családsegítő és Gyermekjóléti Szolgálat által 2010. évben biztosított alapfeladatok főbb statisztikai mutatói:

	Család	Gyermek
Alapellátottak	142	289
Védelembe vettek	30	59
Védelembe vétel megszűnése	14	29
Utógondozásban részesülők	-	1

Forrás: A Csurgó Kistérségi Családsegítő és Gyermekjóléti Szolgálat beszámolója

2.) Napsugár Szociális Intézmény

Az intézmény által nyújtott szociális ellátás besorolása a szociális igazgatásról és szociális ellátásokról szóló 1993. évi III. törvény 65/F. § értelmében a fogyatékos személyek nappali ellátásának intézménye, a szolgáltatás nyújtása a szociális alapellátások körébe tartozik. Az intézmény működési területe lefedi a kistérség 18 települését.

Az intézmény által nyújtott szolgáltatások:

- a nappali ellátást elsősorban a saját otthonukban élő, harmadik életévüket betöltött, önkiszolgálásra részben képes vagy önellátásra nem képes, de felügyeletre szoruló fogyatékos, illetve autista személyek részére biztosít lehetőséget a napközbeni tartózkodásra, társas kapcsolatok létesítésére, valamint az alapvető higiéniai szükségleteik kielégítésére, továbbá igény szerint megszervezi az ellátottak napközbeni étkeztetését,
- szociális foglalkoztatás keretein belül munka-rehabilitáció, melynek célja az ellátott személy munkakészségének, testi, szellemi képességeinek munkavégzéssel történő megőrzése, fejlesztése, valamint a fejlesztő-felkészítő foglalkoztatásra való felkészítés,
- a fejlesztő-felkészítő foglalkoztatás célja az ellátott személy számára munkafolyamatok betanítása és foglalkoztatása révén az önálló munkavégző képesség kialakítása, helyreállítása, fejlesztése, illetve az ellátott felkészítése védett munkahelyen történő munkavégzésre.

3.) Mikrotérségi feladatellátás

A Csurgó kistérségben létrehozott három szociális mikrotérség:

a.) Csurgó Központú Mikrotérségi Társulás

Központja: Szociális Gondozási Központ (Csurgó, Basakuti u. 9.)

Tagjai: Csurgó, Berzence, Somogyudvarhely, Szentá, Somogyicsicsó, Csurgónagymarton települések önkormányzatai.

b.) Iharosberény Központú Mikrotérségi Társulás

Központja: Szociális Alapfeladatokat Ellátásának Intézménye (Iharosberény, Rákóczi u. 6.)

Tagjai: Inke, Iharosberény, Iharos, Pogányszentpéter települések önkormányzatai.

c.) Gyékényes Központú Mikrotérségi Társulás

Központja: Szociális Gondozó Központ (Gyékényes, Szabadság tér 63.)

Tagjai: Gyékényes, Zákány, Zákányfalu, Órtilos, Porrog, Porrogszentkirály, Porrogszentpál, Somogybükkösd

A mikrotérségi feladatellátó társulások feladatait a következő törvények határozzák meg:

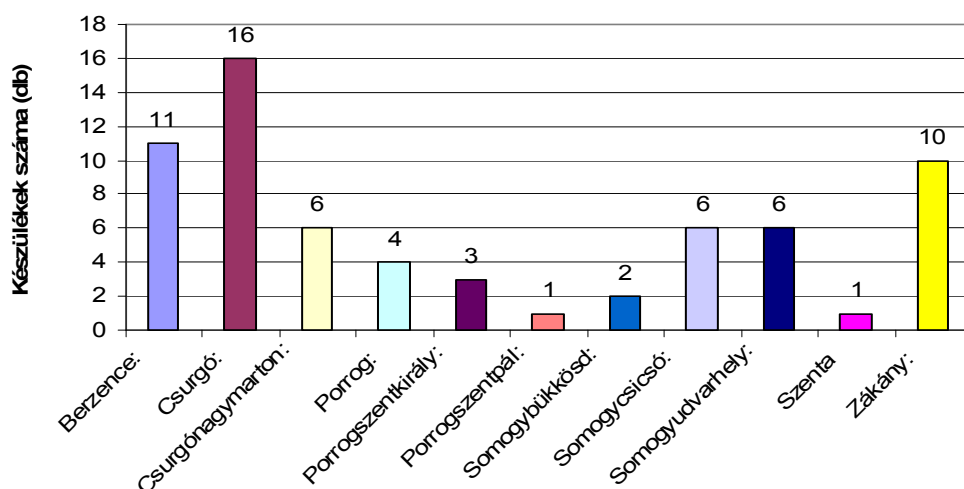
- a) 1993. évi III. törvény 57. §. (1) bekezdésének d) pontjában foglalt házi segítségnyújtás
- b) 1993. évi III. törvény 57. §. (1) bekezdésének j) pontjában foglalt nappali ellátás.

14. táblázat: Házi segítségnyújtásban ellátottak száma a kistérségben (2010. évi)

	Települések	Ellátottak (fő)
Csurgó Központú Mikrotérségi Társulás	Berzence	26
	Csurgó	44
	Somogyudvarhely	14
	Somogyicsó	9
	Szenta	7
Iharosberény Központú Feladatellátó Mikrotérségi Társulás	Iharosberény	29
	Iharos	9
	Pogányszentpéter	9
	Inke	14
Gyékényes Központú Feladatellátó Mikrotérségi Társulás	Órtilos	9
	Zákányfalu	8
	Porrog	3
	Porrogszentkirály	3
	Porrogszentpál	1
	Somogybükkösd	1
	Gyékényes	9
	Csurgónagymarton	17

2006. február 1-től jelzőrendszeres házi segítségnyújtás működik a csurgói szociális mikrotérség területén csurgó kistérségi lefedettséggel, 46 készülékes ellátottsággal indult a segítségnyújtás ellátása. A feladat ellátásába a területen dolgozó helybeli szociális szakemberek lettek megbízva. A diszpécseri szolgáltatást pedig a Csurgói Önkéntes Tűzoltóság látta el. 2007 szeptemberétől a Csurgó Kistérségi Többcélú Társulás kibővítette készülék ellátottságát 20 db készülékkel a porrogi mikrotérségre, illetve Zákány településre.

10. ábra: A jelzőrendszerek lefedettsége a kistérségben (2009. szeptember 30.)



Az egyes települések ellátási kötelezettségének teljesülését és annak térbeli jellemzőit szemlélteti a következő táblázat.

15. táblázat: A kistérségi települések ellátási kötelezettségeinek teljesülése

Település	Alapszolgáltatás					
	Falugondnoki és tanyagondnoki szolgáltatás /Önkorm./	Étkeztetés /Önkorm./	Házi segítségnyújtás /Mikro/	Családsegítés /Többcélú T./	Jelzőrendszeres házi segítségnyújtás /Többcélú T./	Nappali ellátás /Mikro/
Berzence		X	X	X	X	X
Csurgó		X	X	X	X	X
Csurgónagymarton	X	X	X	X	X	X
Gyékényes		X	X	X	X	X
Iharos		X	X	X	X	
Iharosberény		X	X	X	X	
Inke		X	X	X	X	
Órtilos	X	X	X	X	X	X
Pogányszentpéter	X	X	X	X	X	
Porrog	X	X	X	X	X	X
Porrogszentkirály		X	X	X	X	X
Porrogszentpál		X	X	X	X	X
Somogybükkösd		X	X	X	X	X
Somogyicsó	X	X	X	X	X	X
Somogyudvarhely		X	X	X	X	X
Szenta	X	X	X	X	X	X
Zákány		X		X	X	
Zákányfalva		X	X	X	X	X

1.10. Egészségügyi helyzet

A térség demográfiai helyzetéből kiindulva kitűnik, hogy a kistelepüléseken sok az idős, beteg ember. Számukra az egyedüli lehetőség a sürgős esetekben a helyszínrre érkező, szakszerű ellátást nyújtó orvos lehet. A kistérségben élők számára elengedhetetlen egy korszerű, szervezett sürgősségi betegellátási forma fenntartása, és működtetése.

16. táblázat: Orvosok létszám a kistérségben

Település	Orvos szám
Berzence	1
Csurgó	5
Csurgónagymarton	-
Gyékényes	1
Iharos	-
Iharosberény	2
Inke	1
Órtilos	1
Pogányszentpéter	-
Porrog	-
Porrogszentkirály	1
Porrogszentpál	-
Somogybükkösd	-
Somogycsicsó	-
Somogyudvarhely	1
Szenta	-
Zákány	-
Zákányfalu	1
Összesen:	14

A kistérségben az egészségügyi feladatok közül többcélú társulás általi feladat a hétvégi és hétközi orvosi ügyelet ellátása.

A Csurgó Kistérségi Többcélú Társulás jelenleg a 2010. december 20-án megkötött megbízási szerződés alapján működteti a Csurgó Kistérségi Hétfégi és Hétközi Központi Ügyeletet. A megkötött megbízási szerződés alapján az Emergency Service Kft. 2011. január 1-től látja el a rendelési időn kívüli alapellátási szintű központi orvosi ügyeleti szolgáltatást a kistérség 18 településén. Az Emergency Service Kft. az ország 16 megyéjében üzemeltet központi ügyeletet. A kistérségben az ügyelet orvosi feladatait helyi és környékbeli háziorvosok mellett a céggel szerződésben álló szakorvosok biztosítják. A térségünkben az Emergency Service Kft. a lakosság megelégedésével végzi a tevékenységét.

17. táblázat: Csurgó Központi Orvosi Ügyelet 2010. évi betegforgalma

Település megnevezése	Ambuláns	Hívás	Összesen	Felnőtt	Gyermek	Indokolt	Indokolatlan
Berzence	201	174	375	291	84	216	159
Csurgó	1030	425	1456	1038	417	570	885
Csurgónagymarton	18	19	37	29	8	20	17
Gyékényes	78	46	124	87	37	50	74
Iharos	41	73	114	69	45	51	63
Iharosberény	94	163	257	170	87	107	150
Inke	59	115	174	120	54	61	113
Órtilos	12	29	41	33	8	19	22
Pogányszentpéter	17	46	63	35	28	26	37
Porrog	23	44	67	56	11	30	37
Porrogszentkirály	23	50	73	43	30	37	36
Porrogszentpál	4	7	11	9	2	7	4
Somogybükkösd	8	22	30	24	6	13	17
Somogycsicsó	38	20	58	38	20	18	40
Somogyudvarhely	79	56	135	103	32	64	71
Szenta	137	57	194	111	83	66	128
Zákány	40	32	72	46	25	30	42
Zákányfalu	21	22	43	28	15	24	19
Kistérségben	1923	1400	3324	2330	992	1409	1914

Forrás: Központi Orvosi Ügyelet beszámolója

A „Kistérségi járóbeteg-szakellátó központ kialakítása Csurgón” című projekt keretében Csurgó Város Önkormányzata 926.232.061 Ft támogatást nyert a beruházás megvalósítására. A projekt megvalósításával egyrészt építési beruházás, másrészt az ellátáshoz szükséges korszerű eszközök beszerzése történt meg. Az új kistérségi szakellátó központ célja a definitív és lakosságközeli ellátást biztosító szakszolgáltatások komplex rendszerének kialakítása, melyet az egymásra épülő és egymást kiegészítő szolgáltatások, és tevékenységek integrációjával lehet elérni.

Az új kistérségi járóbeteg-szakellátó központ 2011 novemberében kezdte meg működését és 200 szakorvosi órával állnak a betegek rendelkezésére. Ezzel egy időben a korábbi

szakrendelő épületében megszüntetésre kerül a betegellátás. A kistérségi járóbeteg-szakellátó központ ellátási területe a kistérség 17 települését határolja le. A szakellátáson kívül az új egészségügyi központban alapellátás, fogászat, védőnői szakszolgálat, gyerekorvos és háziiorvosi rendelés keretében foglalkozás – egészségügyi rendelés is működik.

1.11. Környezet és természetvédelem

A környezet és természetvédelem oldaláról megállapítható, hogy kistérségünkben ezt a témát kiemelten kell kezelni. A védetté nyilvánított területek aránya 10,4% (5176 ha) ez magasabb a megyei (4,8%) és az országos (8,2%) átlagnál is, viszont a környezetvédelmileg érzékeny területek aránya 51,4% (25499 ha) csaknem háromszorosa a megyei átlagnak és hat és félszerese az országosénak. A természetvédelmi oltalom alatt álló területek közül a Duna-Dráva Nemzeti Park aránya a legjelentősebb. A Nemzeti Park 5164 ha-os kistérségi területéből 31,5% (1629 ha) fokozottan védett.

A térségben szilárd hulladék gyűjtését a nagykanizsai kirendeltségű Saubermacher Kft végzi.

A hulladékgazdálkodás tekintetében óriási lehetőség rejlik a Mecsek-Dráva települési szilárd hulladékkezelési projekt megvalósulásában. A „Települési szilárdhulladék-gazdálkodási rendszerek fejlesztése” (KEOP 1.1.1.) című projekt keretében megvalósítani tervezett hulladékkezelési módszerek az átgondolt tervezésnek és a rendszergondolkodásnak köszönhetően nem pusztán a jelenlegi Európai Unió szabályozásnak való megfelelést biztosítják, hanem az Európai Unióban megjelenő tendenciák alapján, a középtávon várható változásoknak is elébe mennek.

A Mecsek-Dráva Hulladékgazdálkodási projekt célja: a hulladékok előírt arányú anyagában való hasznosítása, a vegyesen gyűjtött hulladékokból előkezelés után az energetikailag hasznosítható frakció leválasztása, a bomló szerves hulladékok stabilizálása irányított eljárással, a lerakásra kerülő hulladék minimalizálása, valamint a hulladék-megelőzés elősegítése a házi komposztálás feltételeinek megteremtésével és a lakossági szemléletformálás eszközeivel.

A következő táblázat a Mecsek-Dráva Önkormányzati Társulásban lévő kistérségi településeken kialakítandó szelektív gyűjtőpontok számát mutatja be.

18. táblázat: A projekt keretében kialakítandó szelektív gyűjtőpontok száma

A település neve:	A szelektív hulladék-gyűjtőszigetek száma: (db)
Berzence	6
Csurgó	10 + hulladékudvar
Csurgónagymarton	1
Gyékényes	3
Inke	3
Órtilos	2
Porrog	1
Porrogszentkirály	1
Porrogszentpál	1
Somogybükkösd	1
Somogyicsicsó	1
Somogyudvarhely	3
Szenta	1
Zákány	4
Zákányfalu	2

A „Települési szilárdhulladék-gazdálkodási rendszerek fejlesztése” című projekt létesítményeinek szakaszos átadására 2013. II. negyedévében kerülhet sor, a teljes pénzügyi és projektzárás 2013. II. félévére várható.

II. Stratégiai tervek

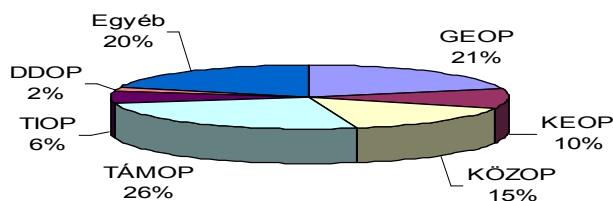
2.1. Szakpolitikai háttér

A Csurgó Kistérségi Többcélú Társulás stratégiai céljainak és prioritásainak meghatározása az alábbi fejlesztési elképzelések figyelembevételével történtek meg:

I. Új Magyarország Fejlesztési Terv (2011 és 2013 közötti időszakra vonatkozó akciótervek):

- a. Gazdaságfejlesztési Operatív Program (GOP)
- b. Környezet és Energia Operatív Program (KEOP)
- c. Közlekedés Operatív Program (KÖZOP)
- d. Társadalmi Megújulás Operatív Program (TÁMOP)
- e. Társadalmi Infrastruktúra Operatív Program (TIOP)
- f. Dél-Dunántúli Operatív Program (DDOP)

11. ábra: Az egyes Operatív Programok aránya a teljes támogatásból



Jelmagyarázat:

Egyéb: ÉÁOP (5%); ÉMOP (5%); KMOP (3%); DAOP (3%); NYDOP (2%); KDOP (2%)

II. Új Magyarország Vidékfejlesztési Program 2007-2013:

- I. tengely: A mezőgazdasági és erdészeti ágazat versenyképességének javítása
- II. tengely: A környezet és a vidék fejlesztése
- III. tengely: A vidéki élet minősége és a vidéki gazdaság diverzifikálása
- IV. tengely: Leader Program

III. Új Széchenyi Terv:

- Gyógyító Magyarország – Egészségipari Program
- Zöldgazdaság-fejlesztési Program
- Vállalkozásfejlesztési Program
- Tudomány – Innováció Program
- Közlekedésfejlesztési Program

IV. LEADER Programok (LEADER jogcímek):

- Közösségi célú fejlesztés
- Vállalkozási alapú fejlesztés
- Rendezvény
- Képzés
- Tanulmányok
- Térségen belüli együttműködés

2.2. SWOT analízis

A SWOT analízis elkészítésének céljai a következők:

- a) a helyzetelemzés legfontosabb következtetéseit tartalmazza,
- b) a helyzetelemzésben feltárt hiányosságokat (gazdasági, társadalmi, kulturális) is tartalmazza,
- c) továbbá lehetővé teszi a kezelendő, problémás külsterületek biztosítását.

A kistérség fejlesztési tervének elkészítése során összeállított SWOT analízis jól használható a kistérség általános helyzetelemzésének összegzésére.

A SWOT analízis segítségével meghatározható és kialakítható az a komplex fejlesztési stratégia, amely alkalmas a problémás külsterületek kezelésére.

<i>Erősségek</i>	<i>Gyengeségek</i>
<ul style="list-style-type: none"> ▪ Kedvező természeti adottság ▪ Mezőgazdaság, mezőgazdasági jelleg hagyományai, speciális mikroklíma ▪ A kistérség kifogástalan minőségű állóvizekkel, termálvizekkel és gazdag vadállományú erdőkkel rendelkezik ▪ Jó adottság az ökoturizmusra, a Duna-Dráva Nemzeti Park közelségéből adódóan ▪ A kistérség jelentős történelmi értékkel rendelkezik ▪ Meglévő népi hagyományok ▪ Magas színvonalú oktatási hagyományok megléte ▪ Magas számú munkaerő áll a nagyberuházók rendelkezésre a térségben ▪ Határ közelsége – Horvátországgal kialakított kapcsolatban rejlő lehetőségek ▪ Testvérvárosi kapcsolatok megléte 	<ul style="list-style-type: none"> ▪ A kistérséget érintő kedvezőtlen demográfiai folyamatok ▪ A meglévő természeti értékek alacsony szinten kapcsolódnak a turizmushoz ▪ A turisztikai szolgáltatások minősége nem megfelelő ▪ Kerékpárutak hiánya ▪ A mezőgazdasági feldolgozóipar hiánya ▪ Nagyberuházások, befektetők hiánya ▪ Magas az álláskeresők száma ▪ Az álláskeresők között a képzetlenek aránya magas ▪ Szociálisan rászoruló családok száma magas ▪ Az ipari park kihasználatlan
<i>Lehetőségek</i>	<i>Veszélyek</i>
<ul style="list-style-type: none"> ▪ Államilag támogatott foglalkoztatási célú közmunkaprogramok ▪ Munkaerő-piaci igényeknek megfelelő képzési formák kialakítása ▪ Vállalkozási tevékenység fejlesztése ▪ Közlekedési infrastruktúra fejlesztése ▪ A gyógy-, egészség- és fürdőturizmus dinamikus fellendülése ▪ Horvátország EU - csatlakozásában rejlő lehetőségek 	<ul style="list-style-type: none"> ▪ A kistérségi településeken élők szociális helyzetének további romlása ▪ Vállalkozói aktivitás további csökkenése ▪ Kistérségi nagyberuházások elmaradása ▪ Önerő, és szabad tőke hiánya (pályázatoknál, beruházásoknál) ▪ Kevés munkahelyteremtő program a megvalósuló projekteken belül

2.3. Stratégiai következtetések

A SWOT analízis alapján meghatározott következtetések:

❖ **Munkanélküliség:**

A csurgói kistérség a 33 leghátrányosabb helyzetű kistérségek közé tartozik, mely a fejlesztést igénylő térségek listáján kiemelt helyet foglal el. A leghátrányosabb helyzetű kistérségekben ma még növekvő probléma a szegénység, a munkanélküliség, a működő vállalkozások hiánya. A kistérségre kedvezőtlen munkaerő-piaci pozíció a jellemző, továbbá a térségben vállalkozások kerülnek felszámolás alá. Tovább súlyosbítja a kistérség helyzetét a tartós álláskereső magas aránya, és a magasan képzett munkanélküliek elhelyezkedési problémája. A legfontosabb feladat a térség gazdasági fellendítése és a foglalkoztatási színvonal emelése.

❖ **Befektetők hiánya:**

A kistérségi vállalkozások száma stagnál, mely jól mutatja az infrastruktúra és a szolgáltatások fejlesztésére irányuló befektetések hiányát. A kistérségben kialakítandó nagyberuházások megvalósításához elengedhetetlen a befektetők anyagi segítsége, hozzájárulása. A kistérségi települések önkormányzatainak és a vállalkozói szférának jelentős szerepük van, a kedvező vállalkozói környezet kialakításában.

❖ **A turisztikai adottságok kihasználatlanok:**

A kistérség természeti adottságai, történelmi és kulturális értékei kiemelkedő lehetőséget biztosítanak a turizmus fejlesztésére. A régió idegenforgalmát érintő erős területi koncentráció miatt, a kistérség adottságainak jelentős része turisztikai szempontok alapján még kihasználatlanok.

❖ **A kistérség és központjának elérhetősége:**

Csurgó Város megerősödött körzetközponti szerepének következtében, a várost érintő közutak leterheltsége megnőtt. A szűk, leromlott minőségű közutak nem alkalmasak a jelenlegi forgalom lebonyolítására, így egyre nagyobb jelentősége van a várost elkerülő út kiépítésének. Jelentőségét tovább növeli, hogy az elkerülő út a Horvátországban megépülő autópályát az M7-es számú autópályával összekötő útszakasznak a részét alkothatja.

III. Csurgói Kistérség Fejlesztési Stratégiája

Átfogó céljaink a csurgói kistérség fejlesztésében:

Fő célunk a kistérségi stratégiai fejlesztések megvalósításával: a kistérség felzárkóztatása a dél-dunántúli régió fejlettebb térségeihez, munkahelyek teremtése, versenyképes gazdaság megteremtése, kedvezőtlen demográfiai és egészségügyi folyamatok megfordítása, a kistérség közlekedési infrastruktúrájának fejlesztése, valamint a nemzetközi együttműködések további mélyítése.

Az átfogó célok a kistérség gazdasági és társadalmi helyzetét figyelembe véve részcélokra bontható:

- 1) Munkaerő-piaci helyzet javítása
- 2) Turisztikai adottságainak hasznosítása
- 3) Közszolgáltatások színvonalának emelése
- 4) Nemzetközi együttműködés javítása

A részcélok eléréséhez hat fejlesztési prioritást rendeltünk, hogy végül az átfogó célkitűzést elérjük:

- I. Gazdaság fejlesztése
- II. Térségi infrastruktúra fejlesztése
- III. Társadalmi megújulást szolgáló fejlesztés
- IV. Turisztikai kínálatfejlesztés
- V. Szociális fejlesztés
- VI. Természeti és épített környezet védelme

Az egyes részcélok, és prioritások közti kapcsolatot az alábbi mátrix szemlélteti, ahol a 1–3-as számok a kapcsolat szorosságát jelzik:

Jelmagyarázat: 1 = gyenge; 2 = közepes; 3 = erős

Prioritások \ Részcélok	Munkaerő-piaci helyzet javítása	Turisztikai adottságaink hasznosítása	Közszolgáltatás javítása	Nemzetközi együttműködések
Gazdaságfejlesztés	3	2	-	3
Térségi infrastruktúra fejlesztése	1	2	3	2
Társadalmi megújulást szolgáló fejlesztés	2	1	3	2
Turisztikai kínálatfejlesztés	2	3	-	2
Szociális fejlesztés	1	-	3	-
Természeti és épített környezet védelme	2	3	2	1

A stratégia szerkezetét tartalmazó összesítő táblázat

Csurgói Kistérség Fejlesztési Terv Stratégiai Rendszere						
Átfogó cél	A kistérség felzárkóztatása a dél-dunántúli régió fejlettebb térségeihez, munkahelyek teremtése, versenyképes gazdaság megteremtése, kedvezőtlen demográfiai és egészségügyi folyamatok megfordítása, a kistérség közlekedési infrastruktúrájának fejlesztése, valamint a nemzetközi együttműködések további mélyítése.					
Részcélok	<i>Munkaerő-piaci helyzet javítása</i>	<i>Turisztikai adottságok hasznosítása</i>	<i>Közszolgáltatás magas színvonalon</i>		<i>Infrastruktúra fejlesztése</i>	
Prioritások	<i>Gazdaság-fejlesztés</i>	<i>Turisztikai kínálat-fejlesztés</i>	<i>Szociális fejlesztések</i>	<i>Oktatás fejlesztése</i>	<i>Térségi infrastruktúra fejlesztése</i>	<i>Természeti és épített környezet védelme</i>
Projektek	Csurgó és térsége Ipari-, Logisztikai- és Innovációs Park, Innovatív Geotermikus Energetikai Kutatás Csurgó és Koprivnica térségében Geotermikus energia-termelés Inkén	Csurgó és térsége kerékpárútjának kiépítése, Kerékpártárolók kiépítése, Termálfürdő létesítése Csurgón	Csurgói Szociális Szolgáltató Központ, Önkormányzati bérházak építése Csurgón	Csurgói Kézilabda Akadémia felállítása	Csurgót elkerülő út kiépítése, Csurgó és térség kerékpárútjának kiépítése, Gyékényes közúti határátkelő építése	Az iharosberényi történelmi kert rekonstrukciója Ivóvíz minőségének javítása a csurgói kistérségben,

3.1. A csurgói kistérség gazdaságfejlesztési stratégiája

A csurgói kistérség gazdaságfejlesztési stratégiájának nélkülözhetetlen elemei:

- a) A vállalkozások innovációs tevékenységének ösztönzése
- b) Kis- és középvállalkozások támogatása
- c) Munkahelyteremtő beruházások támogatása
- d) Ipari park program elindítása

Csurgó és térsége Ipari –, Logisztikai - és Innovációs Park

A magyarországi befektetések eddigi tendenciája azt mutatja, hogy mind a külföldi mind a hazai befektetők azokat a vidékeket preferálják, melyek infrastruktúrája kedvező, a gyors megközelíthetőség jellemzi, korszerű szállítási lehetőségeket nyújt, ugyanakkor szakképzett munkaerőt szolgáltat.

Csurgó város és kistérsége ez esetben előnyös pozícióval rendelkezik, hiszen Magyarország dél-nyugati határán, az M7-es úthoz közel, közvetlenül nemzetközi vasútvonal mellett helyezkedik el, és hagyományos oktatási központként lehetősége van a szakképzett munkaerőt biztosítani, illetve a térségbe vonzani.

Jelentős fellendülést hozhat Horvátország közelsége is, hiszen déli szomszédunk autópálya építésbe kezdett, mely Csurgótól 30 km távolságra halad el.

A tervezett Csurgói Ipari, Logisztikai és Innovációs Park területe a település nyugati részén fekszik, közvetlen megközelítéssel a Csurgó várost és Gyékényes települést összekötő útról, mely észak felől határolja. A terület nagy előnye, hogy kelet felől közvetlenül határos a csurgói vasúti pályaudvarral.

Az ipari park teljes területe pillanatnyilag 10,54 ha, de nyugati irányban, az igények függvényében elméletileg korlátlanul növelhető - e területek egy részét az Önkormányzat tartalék, fejlesztési területként veszi számításba. A földterület a város központjától 1 km-re helyezkedik el.

A terület gazdasági-ipari övezetbe tartozik. A telekalakítások elvégzésénél figyelembe kell venni, hogy az újonnan kialakítandó telkek minimális nagysága 2000 m². Az övezetre vonatkozó beépítési mód szabadon álló, az ingatlan beépíthetősége 40 %.

Innovatív Geotermikus Energetikai Kutatás Csurgó és Koprivnica térségében

Az 1970-es és 1980-as években történt kutatások már igazolták, hogy a térség földkéregben rejlő meleg vizű forrásainak és vízkészletének jellemzői kedvezőek ahhoz, hogy hasznosíthassuk a bennük rejlő energiát.

A Magyarország-Horvátország IPA Határon Átnyúló Együttműködési Program 2007-2013 keretében Csurgó Város Önkormányzata és Koprivnica Város 2010. június 18-án aláírt támogatási szerződés alapján az „Innovatív Geotermikus Energia Kutatás Csurgó és Koprivnica térségében” című projekt megvalósítására 436.900 euró támogatásban részesült.

A projekt során megvalósított tevékenységek a magyar-horvát közös természeti kincset jelentő geotermikus energia jövőbeni hasznosításának megalapozását célozta.

A projekt során megvalósuló geotermikus energia hasznosítása hozzájárul az üvegházhatású gázok kibocsátásának csökkentéséhez, a fosszilis energia felhasználás arányának mérsékléséhez, a megújuló energiák használata uniós kötelezettségvállalásának teljesítéséhez, a földgáz importfüggőség csökkentéséhez.

A kitűzött célok megvalósítása érdekében a legmodernebb magnetotellurikus és gravitációs kutatási módszerek felhasználásával történt a geotermális készletek beazonosítása, és a projekt során elkészülő geotermális felmérés és megvalósíthatósági tanulmány is az elérendő célok megvalósíthatóságát segítette elő. A projekt során városonként 1-1 darab technológiai fúrási terv kidolgozására került sor.

A projekt keretében megvalósult tevékenységek: geotermikus kutatás lefolytatása, mérnöki-tervezői tevékenységek, tájékoztatási és promóciós tevékenységek és az általános projektmenedzsmenttel kapcsolatos tevékenységek.

A projekt során megvalósítandó további tevékenységek:

- Porrogszentkirály kutatófúrás termelő kúttá alakítása búvárszivattyú, nyomásfokozó szivattyú, keringető szivattyú, gáztalanító, puffer tartály beépítésével,
- távvezeték kiépítése:
 - porrogszentkirályi geotermális kút és a csurgói hőcserélő állomás között,
 - csurgói hőcserélő állomás és a visszasajtoló kút között,
- Csurgón hőcserélő állomás és visszasajtoló kút létesítése hőcserélővel, keringető szivattyúval, visszasajtoló szivattyúval, puffer tartállyal, termálvízszűrővel, irányítástechnika kiépítése.

Geotermikus energiatermelés Inkén

Inke község területén a Pat-2 és Pat-4 jelű meddő szénhidrogén kutató furások során feltárt kutak hasznosításával termálvíz nyerhető ki, mely 2300 m mélységből óránként 110 m³ mennyiségű 145 °C-os termálvizet ad.

A TermInke Kft. a Pat-2 és Pat-4 jelű meddő szénhidrogén kutató furások hasznosítását tervezi. A projekt három stratégiai célkitűzés köré épül, melyek a következők:

- ◆ villamos energia hasznosítása,
- ◆ termálfürdő kiépítése,

- ◆ az üvegházban megvalósítandó kertészeti munkákhoz szükséges hőmennyiség biztosítása.

A projekt egyik kiemelt célja a geotermikus erőművel történő villamos energia termelése. A projekt másik stratégiai célkitűzése a kutak által kitermelt termálvíz hasznosítására épülő termálfürdő kiépítésének megvalósítása. A kertészeti üvegház megvalósíthatóságában is kiemelt szerepet játszik a termálenergia. A projekt megvalósulása a községben új fejlődési irányokat bontakoztathat ki.

A projekt termálvíz ellátását a Pat-2 jelű kút kiképzésével tervezzük megoldani. A termálkútból érkező 110 m³/óra mennyiségű, 145 °C-os, és 1,0 MPa nyomású fluidumot első lépésként egy álló elrendezésű, 500 m³-es gázleválasztóba vezetjük, ahol a termálvízzel együtt érkező nem kondezálódó gázok (CO₂, N₂, CH₄, stb.) leválasztásra kerülnek. Az állandó folyadékszint tartására szintérzékelő kerül beépítésre, amely a gázlevétel mennyiségének szabályozásán keresztül tartja a gázleválasztóban kívánatos folyadék – gáz határvonalának szintjét.

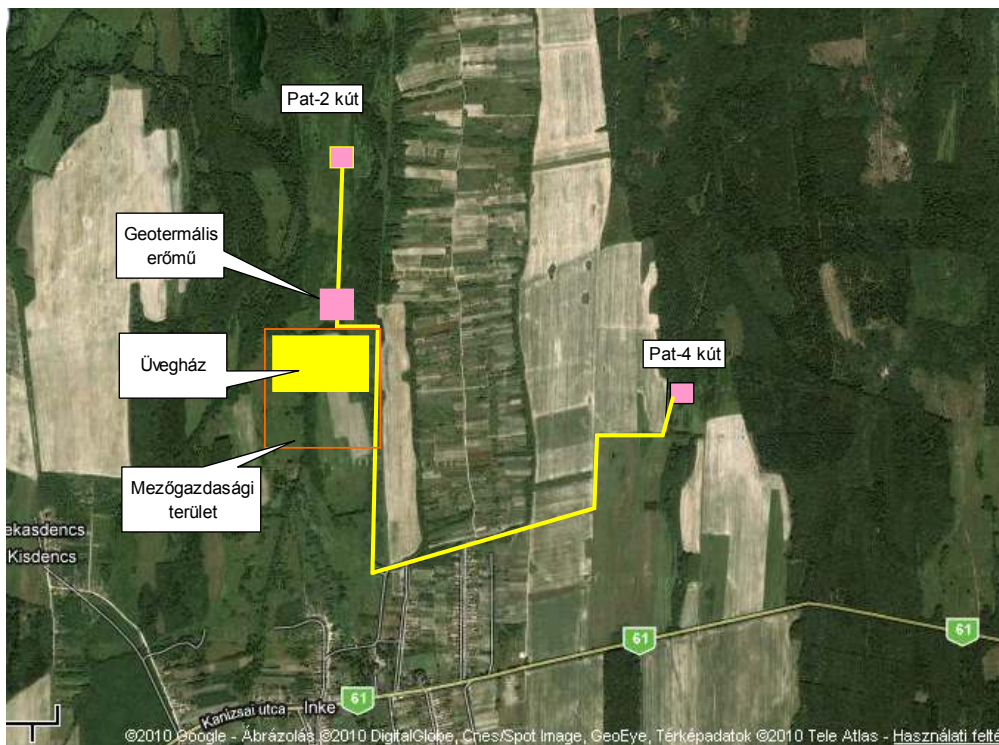
A gázleválasztóban lévő nyomás és hőmérséklet mellett a termálvíz tiszta folyadékfázisban van, gőzfázis nem alakul ki. Ez a tiszta folyadékfázis kerül bevezetésre a hőcserélőbe, melyeken keresztül a hőenergia átadásra kerül a felhasználó részére. A hőcserélők elhelyezésére konténerben kerül sor a hőmennyiségmérőkkel együtt. A lehűlt termálvizet szivattyúcsoport segítségével egy finomszűrő rendszeren átnyomva, az álló elrendezésű, 100 m³-es kiegyenlítő tartályba vezetjük. A műtárgy után a termálvíz a nyomásfokozó szivattyúcsoport segítségével a távvezetéken és a Pat-4 jelű nyelőkúton keresztül, visszakerül a rezervoárba.

Bruttó kapacitások és hatásfokok:

1. Termálkút hozama	110,0 m ³ /óra
2. Termálvíz hőmérséklete kútfejnél	145,0 °C
3. Gázhozam	880,0 m ³ /óra
4. Termelt gáz fűtőértéke	9,2 MJ/m ³
5. Termikus teljesítmény alsó hőmérsékleti határa	36,0 °C
6. Hatásfok termikus résznél	90,0 %
7. Hatásfok gázmotor termikus részénél	45,3 %
8. Hatásfok gázmotor villamos részénél	35,8 %

A rendelkezésre álló nettó kapacitások:

- | | |
|--------------------------------|----------------------|
| ➤ Geotermikus termikus energia | 45,17 GJ |
| ➤ Gázmotoros termikus energia | 3,67 GJ |
| ➤ Gázmotoros villamos energia | 2,90 GJ (805,56 kWh) |
| ➤ CO ₂ gáz | 1,17 t/óra |



3.2. A térségi infrastruktúra fejlesztése

A csurgói kistérség infrastrukturális fejlesztéseinek nélkülözhetetlen elemei:

- Térségi elérhetőség javítása.
- Főúthálózat fejlesztése.
- Kerékpárutak építése.
- Elkerülő utak építése.

Csurgót elkerülő út kiépítése

Csurgó Város életében egyre jelentősebb változást okoz a közúti forgalom megnövekedése és az ezzel kapcsolatos problémák megjelenése. A körzetközponti szerep megerősödésével, illetve a környező települések egyéb irányú fejlesztései hatására közutjaink leterheltsége egyre nő. Településünk egy észak-déli tengelyre van felfűzve, melynek gerincét a 6801 számú, Iharosberény-Barcs összekötő út adja. A már említett forgalomnövekedés több kellemetlenséget okoz városunkban. A több évszázados szűk utcák nem alkalmasak a jelenlegi forgalom okozta terhelések elviselésére. Több lakossági bejelentés is érkezett, miszerint az utak zsúfoltak a kamionforgalom miatt, a gépjárművek által előidézett zaj és por hatások a lakosság nyugalalmát és komfortérzetét zavarják.

A problémákra megoldást jelenthet, ha a települést terhelő forgalmat elvezetjük a központból és a település keleti oldalán építendő elkerülő útra tereljük. Az elkerülő út építésével kapcsolatosan a Képviselő-testület már több alkalommal döntést hozott, hiszen a jelenleg hatályban lévő Településrendezési terv már tartalmaz egy nyomvonalat, mely alapján az út keleti irányban kerülné ki a települést. Természetesen ez konkrét döntést nem jelent, csak lehetőséget biztosít arra, hogy a fejlesztési elképzelések bizonyos irányát meghatározza.

A Horvátországban 2010. évben bekövetkezett fejlesztéseknek köszönhetően az elkerülő út kiépítése egyre nagyobb jelentőséggel bír, hiszen egy részét alkothatja a Horvátországban megépített autópályát az M7 számú autópályával összekötő útszakasznak.

Az M7 autópálya gyorsabb elérésének lehetőségét biztosítaná az Iharosberény és Sand települések közötti út kiépítése. Az út megépítése pozitívan befolyásolná a térség fejlődését. A Csurgói Ipari, Logisztikai és Innovációs Park vonzóbbá válhat a jobb és gyorsabb megközelítés miatt, valamint a horvátországi autópályát az M7 autópályával összekötő útszakasz új vállalkozások megjelenését és indítását segítené elő a térségben. Természetesen ez is pozitívan befolyásolná a kistérség foglalkoztatási mutatóit is.

Gyékényes közúti határátkelő építése

Gyékényesen működik nemzetközi vasúti átkelés, a meglévő szervezetekkel lehetőség nyílna a közúti átkelés beindítására is.

Horvátország is támogatja az elképzelést, a Dráván megépítené a szükséges hidat, gyorsforgalmi úttal kötné össze a mi térségünkkel. Így Koprivnicán keresztül Zágráb is megközelíthetőbbé válna.

Javulna Nagykanizsa és vonzáskörzetének megközelíthetősége, valamint a csurgói kistérség az átkelő gazdasági előnyeit használhatná ki. Koprivnicai lakosok az átkelőt használva közvetlenül tudnának eljutni az M 7-es autópályára.

A két térség közt a mezőgazdasági és az ezzel kapcsolatos feldolgozóipari kapcsolatokat lehetne bővíteni. Turisztikai lehetőségek bővíthetnének a tervezett közlekedési elképzelések megvalósulása után.

3.3. Társadalmi megújulást szolgáló fejlesztések

A társadalmi megújulás stratégiája a kistérség versenyképességének, fenntartható fejlődésének és a foglalkoztathatóság bővítésének meghatározó tényezője, mely nélkülözhetetlen elemei:

- a) Minőségi oktatás.
- b) Humáninfrastruktúra fejlesztése.
- c) Élethosszig tartó tanulás.

Csurgói Kézilabda Akadémia felállítása

A kézilabda Akadémiát nem csak a munka megszervezettsége miatt nevezik így. Szigorú feltételeknek kell eleget tenniük, mely feltételek az EHF jóvoltából elsősorban Európában elfogadottak.

Csurgón a kézilabda utánpótlás nevelés egészen az 1970-es évekig vezethető vissza. Jelenleg a Város NB/I-es férfi és NB/II-es női kézilabda csapattal rendelkezik. Visszatekintve a tradíciókra valamint arra, hogy ez idáig is jelentős élsportolók kerültek ki a csurgói iskolák falai közül, elképzeléseink szerint Csurgó a kézilabda utánpótlás egyik fellegetvára lehet.

Ebből kifolyólag döntött úgy Csurgó Város Önkormányzata, hogy a Csurgói Kézilabda Klubbal karöltve szeretne létrehozni egy akadémiát. Elképzeléseink szerint a tanintézmény 80 fő fiatalnak biztosítaná a minőségi oktatást a sport, a humán és reál tantárgyak tekintetében. Ami az infrastruktúrát illeti, jelenleg rendelkezünk egy 2006-ban épült – tehát újnak mondható – sportcsarnokkal, és egy uszodával. Továbbá az akadémia tanulói számára a

Református Gimnázium és a Nagyváthy János Közép- és Szakiskola épületegyüttese állnak rendelkezésre, melyek felújítása illetve új épületek építése után 100%-ban kielégítik a tanulók kollégiumi igényeit és helyt adnak a mindennapos nevelővel folytatott foglalkozásoknak, hiszen az akadémia célja, hogy ne csak fizikailag, hanem szellemileg és lelkileg is erős fiatalok kerüljenek ki az akadémia kereti közül.

A horvátországi kézilabda közelsége révén nemzetközi kapcsolatok kiépítése és a velük való együttműködés is nagyobb távlatokat nyithat.

A célszerűség és az ésszerűség diktálja a Kézilabda Akadémia létrehozását, hiszen itt Csurgón régi hagyományai vannak a kézilabdázásnak. A cél, hogy technikailag képzett, fejben is kiművelt gyerekek jöjjenek ki az iskolából, akik aztán különböző csapatokban – reményeink szerint az utánpótlás-válogatottban is -, magas szinten képesek kézilabdázni.

3.4. Turisztikai kínálatfejlesztés

A csurgói kistérségben a területi versenyképesség javítása és a területi felzárkóztatás nélkülözhetetlen elemei:

- a) Területi hátrányok felszámolása, elmaradottság mérséklése.
- b) Turizmusfejlesztés.
- c) Természeti és kulturális örökségünk megőrzése.

Csurgó és térsége kerékpárútjainak kiépítése

A csurgói kistérség stratégiai fejlesztésében a pályázati lehetőségek, és a saját forrás függvényében 125 km-es kerékpárút hálózat ütemezett kiépítése szerepel. Jelenleg 6,5 km már elkészült (Gyékényes: 1km; Zákány-Zákányfalu: 4 km; Pogányszentpéter: 1,5 km).

A kiépülő úthálózat mellé további fejlesztéseket kívánunk létrehozni, mint például ellátási, szervizelési és olyan szolgáltatási helyeket melyek az idelátogató turisták kényelmét szolgálják.

Tervünk, hogy az eddig meglévő szakaszokat bővítésük és olyan kerékpárút hálózatot építsünk ki, amely kapcsolódik a zalai és balatoni kerékpárúthoz, továbbá a nemzetközi korridorokhoz.

Termálfürdő létesítése Csurgón

A Csurgó József A. u. 917 hrsz. alatti Strandfürdő területén lévő termál kutat az AQUAPLUS KFT. furta 2002. évben. A kút mélysége 1250 m, ahol a víz talphőmérséklete 79,6 °C, kitermelés utáni felszínen mért víz hő 65°C, vízhozama kompresszoros termelés esetén 420 l/perc.

Csurgó Város Képviselő-testülete több alkalommal is döntött a termálvíz hasznosításáról. 2006. évben a Csurgó, József A. u. 917. hrsz. alatti ingatlanra elkészült a fürdő engedélyezési tervdokumentációja, a befektetőket folyamatosan keresünk.

A terület nagysága 1 ha 9419 m², a nyugati oldalon sík, keleti oldalon enyhén lejt. Keleti szomszédságában található a református gimnázium védett parkja. A környezet és a terepviszonyok miatt a terület ideális fürdő komplexum kialakítására.

A fürdő kiépítésének nagy lendületet ad a meglévő termálvíz gyógyvízzé történő minősítése. A csurgói 3. számú termálkút ásvány-, illetve gyógyvíz minősítési eljárásának lefolytatására vállalozási szerződést kötöttünk. Az eljárás alatt (2009 tavaszán) betegek vizsgálatára került sor, az ebben a vízben történt fürdetésük során egészségi állapotukban javulás állt be és a mért adatok alapján 2010. évben megkaptuk a termálvíz gyógyvízzé minősítést.

A fürdőhöz kapcsolódó funkciók betöltésére alkalmas lehet a közelben lévő Meller - kastély, mely jelenleg üresen áll és Csurgó Város tulajdonát képezi. Az épület utolsó funkciója iskola volt, de átalakítással és fejlesztéssel alkalmassá válhat a szállóvendégek fogadására, vagy egészségügyi feladatok ellátására is.

Újabb fejlesztési lehetőséget jelent a kastély szomszédságában lévő, szintén Csurgó Város tulajdonában lévő ingatlan, melyben jelenleg orvosi rendelő működik. 2011. évben az orvosi rendelő átkerül az újonnan megépített járó beteg szakellátó központba, így az épület felszabadul. Mivel a két ingatlan egymás mellett fekszik célszerű gondolkodni a közös hasznosításukon is.

3.5. Szociális fejlesztések

A szociális fejlesztések nélkülözhetetlen elemei:

- a) A helyi és térségi szükségletekre épülő szociális szolgáltatások kialakítása.
- b) Szociális alapszolgáltatások fejlesztése.

Csurgói Szociális Szolgáltató Központ

Csurgó Város fejlesztési elképzelései között szerepel egy szociális otthon építése. A fejlesztést megfelelő pályázat esetén a Református Egyház, vagy az Önkormányzat valósítaná meg. A fejlesztés létjogosultságát indokolja, hogy a megyei átlaghoz képest a térségben magas a szociális ellátásra szoruló és az időskorúak aránya. Állandó feladat az ellátási területen jelentkező gondozási igények felmérése.

Napjainkban egyre népszerűbb a bentlakásos ellátás. Az ellátottak ebben az esetben olyan időskorúak, valamint azok a 18. életévüket betöltött személyek, akik önmagukról betegségük miatt, vagy más okból otthonukban nem képesek gondoskodni. Csurgón az idősellátás otthoni, intézményes feltételeit kívánja a projekt megvalósítani.

A fejlesztés megvalósítására ideális hely a Basakúti utca déli oldalán található terület, mely helyszínéül szolgált a fent említett, református egyház által megfogalmazott elképzeléseknek. A beruházás helyét az is indokolja, hogy a tervezett telepítési helytől körülbelül 80 m távolságra található a jelenleg is működő napközi otthon. Csurgó Város településrendezési tervének készítésekor vizsgáltuk a tervezett fejlesztés helyszínét, így a tervezett intézmény már illeszkedik a helyi építési szabályzathoz. A terület övezeti besorolása településközponti vegyes terület, beépíthetősége 60 %.

Önkormányzati bérlakások építése Csurgón

Csurgó Város Önkormányzata utoljára a 2003-ban átadott, a Széchenyi terv keretében épült Nyárády u. 1/a sz. alatti 6 db szociális bérlakással, valamint az Arany János u. 41. szám alatti fiókkönyvtár 2006. évben történt átalakítása során létrejött 1 db garzonlakással gyarapította lakásállományát.

Bérlakás állományunk rendkívül változatos. Megtalálható benne a családi házas, sorházas, és kettő vagy több szintes társasház. A tulajdonviszonyokat tekintve vannak vegyes tulajdonú és vannak kizárólagosan önkormányzati tulajdonú társasházak.

A kizárólagos önkormányzati tulajdonú társasházak esetében (mint például a Nyárády u. 4. és a Nyárády u. 1. sz.) jellemző a jelentős banki teher. Ezen kívül a Nyárády u. 4. sz. alatti 11 lakásos ingatlan lakásai örökös bérlő kiválasztási joggal terheltek, ezek a lakások szolgálati lakásként funkcionálnak.

Bérlakás állomány 2010. december 31-i állapot szerint:

1. Szociális bérlakások: 102 db
2. Piaci alapú bérlakások: 5 db
3. Szolgálati lakások: 41 db

Összesen: 148 db

Bérlakás állományunknál a leggyakoribb hiányosság a nem megfelelő állapotú tetőszerkezet, illetve tetőszigetelés, s az ebből adódó járulékos hibák. Sajnos ezek a problémák az évek óta halogatott felújítások elmaradásának eredményeként jöttek létre, további halogatásuk a lakásállomány teljes fokú leértékelődését eredményezik.

Bérlakásaink jelentős része vegyes tüzelésű fűtési móddal rendelkezik, a vezetékes gázszolgáltatásba való csatlakozásukra forrás híján nem is gondolhatunk. Nincs olyan bérlő, aki vállalná, hogy saját pénzeszközből lakása fűtőkorszerűsítését megoldja. A nyílászárók nem felelnek meg a mai energetikai követelményeknek, összességében ez mondható el a lakásokról is.

Új lakások építésére több helyet is megjelöltünk, melyek az elfogadott gazdasági programunkban is szerepelnek. A területek jelenleg nem beépítettek, közművesítésük nem megoldott.

A Sárgáti utca keleti részén 47 lakótelek alakítható ki. A megosztásra kerülő terület Csurgó Város Önkormányzatának tulajdonában van. A terület jelenleg kertvárosias lakóövezetbe tartozik, az épületek szabadon állóan helyezhetőek el, a telkek beépítettségének mértéke 20 %. A helyi építési szabályzat alapján 5,0 m építménymagasságú épületek helyezhetőek el, 1-2 lakással.

A Dózsa György utca déli részén lévő területen (Rózsa utca folytatása) 23 lakótelek alakítható ki. Ezen felül egy telek zöldterület marad, mivel azon szennyvízátemelőt építettünk, így nem tudjuk értékesíteni. A megosztásra kerülő terület vegyes tulajdonban van. A magántulajdonban lévő földterületet a tulajdonos értékesíteni kívánja, a vételárat 10 millió forintban jelölte meg. A terület jelenleg kertvárosias lakóövezetbe tartozik, az épületek oldalhatáron állóan helyezhetőek el, a telkek beépítettségének mértéke 30 %. A helyi építési szabályzat alapján 5,0 m építménymagasságú épületek helyezhetőek el, 1-2 lakással.

A Nyárády és Sárgáti utca közti területen 14 lakótelek van Csurgó Város tulajdonában.

A terület jelenleg kisvárosias lakóövezetbe tartozik, az épületek szabadon állóan helyezhetőek el, a telkek beépítettségének mértéke 40 %. Az építési övezetben jelenleg is többlakásos, többszintes társasházak találhatóak. A helyi építési szabályzat alapján 8,0m építménymagasságú épületek helyezhetőek el, ami 3 beépített szintet jelent. Az eddigi gyakorlat alapján - figyelembe véve a telkek alapterületét - szintenként 2 lakás helyezhető el, ami egy-egy telek esetében 6 lakás építését teszi lehetővé.

3.6. Természeti és épített környezet védelme

A prioritás elősegíti a környezetet érő káros hatások csökkentését, mely alapjául szolgál a természeti környezet megőrzéséhez. A környezeti fejlesztések nélkülözhetetlen elemei:

- a) Történelmi és természeti értékek védelme.
- b) Ivóvíz minőségének javítása.
- c) Vízbázis védelme.
- d) Szennyvízkezelés.

Az iharosberényi történelmi kert rekonstrukciója (KEOP-7.3.1.3/09-11-2011-0017)

A projektgazda Iharosberény Község Önkormányzata, helyi önkormányzatként, konzorcium vezetőként, pályázik a történelmi kert rekonstrukció támogatására. A fejlesztés tárgyát képező iharosberényi történelmi kert az Iharosberény, Mártírok útja 1/A Hrsz.: 1. és Hársfa utca 5., Hrsz.: 2. számú ingatlanokon található, melynek tulajdonosa három település – Iharos (5/20), Iharosberény (11/20), Pogányszentpéter (4/20) (Hrsz.: 1.), illetve 1/1 Iharosberény Önkormányzata (Hrsz.: 2.).

A projekt célja régióban és országosan is ismert, meghatározó történelmi és természeti értékkel bíró történelmi kert természetvédelmi fejlesztése és káros hatásoktól való védelme, mely során a kert kertépítészeti, kertművészeti, kultúrtörténelmi és tájökölógiai értékei úgy kerülnek helyreállításra, hogy mind a növényállomány, a természeti környezet és a lakosság érdekeit, mind a hazai és nemzetközi természetvédelmi irányvonalakat méltón képviselje, megfelelően azoknak. Alapvető cél a kertben élő veszélyeztetett fajok ex situ védelme és a

kertben élő speciális növényfajok sérült élőhelyének rendezése mellett, a lakosság, gyermekek, látogatók környezettudatosságának erősítése. További cél a meglévő és létrehozandó értékek hosszú távú fenntarthatóságának biztosítása költségkímélő, környezettudatos megoldások alkalmazásával, egyúttal a helyi társadalmi és kulturális szerep erősítése. A tartós, biztonságos és fenntartható fejlődés csak akkor érhető el, ha megvalósul a településeken élők szemléletformálása, példamutató magatartásmódjának kialakítása. Ezért projektünk keretében elsődleges célunk olyan komplex, egyedi jellegű és mintaértékű környezetfejlesztési program kifejlesztése, mely hozzájárul a fenntartható település- és bővebb értelemben térségfejlesztés megvalósításához és a településen élők szemléletváltásához, környezettudatos magatartásához. Mindezekhez kapcsolódóan kiemelt cél a projektünk eredményeinek minél szélesebb körben való terjesztése, disszeminációja is.

A fejlesztés feladata a kerttörténeti kutatásra épülő, de további felmérésekkel megalapozott, a park jelenlegi problémáit orvosolni képes megoldás megvalósítása, hogy a megújult, műemlékileg helyreállított barokk Inkey-kastély színpontjához méltóbb, tágabb környezetéhez illeszkedő, az ökológiai sokszínűséget és jelentős exota állományát megőrző kastélypark legyen.

A kastélypark tekintetében jelentkező problémák az elmúlt évtizedek esetleges, koncepciótlan és sok esetben szakszerűtlen beavatkozásainak következtében alakultak ki, a projektterület így nem tud a jelentőségéhez mért és elvárt természetvédelmi, társadalmi és kulturális szerepet betölteni. A kastély-épület utóbbi évben történt felújításához kapcsolódóan most a park megfelelő színvonalú fejlesztésére, rehabilitációjára is sor kerülhet.

A tervezett parkrekonstrukció főbb elemei a kutatott, rendelkezésre álló közvetlen és közvetett források alapján a következő:

- A történeti park jellegzetes stílusjegyeit, egyéb szerkezeti elemeit megőrző, helyreállító rekonstrukciója (narancsház), rehabilitációja a kutatási dokumentációk megállapításainak megfelelően
- Sétautak felújítása, nyomvonalak rekonstrukciója
- A park, kert szerkezetét, funkcióját, összképét zavaró építmények (kitaposott sportpálya, stb.) elbontása és a degradált felületek rekultivációja
- A kert növényállományának rekonstrukciója, növénytelepítés, faápolási munkák
- Alternatív, autonóm esővíz gyűjtő rendszer kiépítése (esővíz gyűjtés, nem a nyírott gyep (pázsit) öntözőrendszerének kiépítése), a fenntarthatóság alapelveinek széles körű alkalmazásával,

- Környezettudatosságra nevelés a szemléletformálás eszközszerével - ismeretterjesztő infrastruktúra kiépítése, (kiadványok, növényfaj azonosító táblák) - disszemináció,
- Kertberendezési eszközök beszerzése
- Közfoglalkoztatás feltételeinek megteremtése

Az előkészítési szakasz becsült időigénye 5 hónap. A megvalósítási szakasz becsült időigénye mintegy 14 hónap. Az előkészítési szakasz becsült költsége 12 440 000.- Ft, míg a megvalósítási szakaszé 207 607 925.- Ft.

A projekt főbb indikátorai: Élőhely helyreállításával, fejlesztésével érintett területek nagysága: 5,0625 ha; Visszaállított üvegház alapterületének nagysága: 260 m²; A fejlesztéssel érintett lakosság száma: 2403 fő

Ivóvíz minőség javítása a csurgói kistérségben

A csurgói kistérségben a vízminőség változása, romlása, a meglévő vízkezelési berendezések elavulása mielőbbi beavatkozást igényel. A közműves vízellátás minden településen megoldott, a Dél-Dunántúli régióban az üzemelő kutak nem mindegyike rendelkezik megfelelő tartalékkal, a biztonságos vízellátás érdekében 3 vízműnél tartalék kút fúrása szükséges.

A csurgói térség ivóvízminőségével kapcsolatosan elmondhatjuk, hogy kalcium-hidrokarbonátos jelleg jellemző, keménysége valamivel 25 nko, a szulfát tartalom 60 mg/l. Ez utóbbi egyértelműen kommunális szennyeződésre utal.

A terület vizei magas vas és mangán tartalmúak, valamint magas ammónia tartalommal rendelkeznek, amely a vízfelhasználást lehetetlenné teszi.

Nagy szükség van a víz minőség miatt javító célú vízközmű hálózatok rekonstrukciójára. A térség meglévő rendszerében a környezetvédelmi és műszaki előírások nem biztosíthatóak.

IV. Csurgó kistérség településeinek fejlesztési elképzelései 2011 – 2015-ig

Település	Fejlesztési elképzelések
<u>Berzence</u>	Vízrendezés Informatikai fejlesztés IKSZT Járdafelújítás Iskola épületének energetikai korszerűsítése megújuló erőforrás hasznosításával Kerékpártárolók építése Óvoda bővítése Iskolai vizes blokk felújítása
<u>Csurgó</u>	Csurgó elkerülő út kiépítése Csurgó és térsége kerékpárútjainak kiépítése Csurgó és térsége Ipari –, Logisztikai - és Innovációs Park Termálfürdő létesítése A csurgói Szentlélek templom és környékének rehabilitációja Szociális Szolgáltató Központ Önkormányzati bérlakások építése Kézilabda Akadémia felállítása
<u>Csurgónagymarton</u>	Csapadékvíz elvezető felújítása Buszváró pavilon felújítása Játszótér kialakítása a millenniumi parkban Faluközpont rehabilitációja Közösségi Házban más fűtési rendszer kialakítás
<u>Gyékényes</u>	Helyi Óvoda villamosenergia termelés hatékonyabbá tétele Helyi Gondozási Központban villamosenergia termelés hatékonyabbá tétele Gyékényesi Általános Iskola villamosenergia termelés hatékonyabbá tétele Gyékényes bel - és külterületi vízrendezése Búvárbázis szálláshelyfejlesztés Tűzoltószertár és kerítés felújítása Zöldterület felújítása, játszótér kialakítása
<u>Iharos</u>	Kastélypark rekonstrukciója 2011-2012. Térfigyelő rendszer kiépítése Vízbázis diagnosztikai vizsgálata Vendégház kialakítása Gyalogátkelő és autóbuszöböl kialakítása a 6108-as út mentén Középkori templomrom feltárása és restaurálása Történelmi faluközpont rehabilitációja Kerékpárút kiépítése Iharos és Iharosberény között

<u>Iharosberény</u>	<p>Kastélypark rekonstrukciója 2011-2012. Vízbázis diagnosztikai vizsgálata Temetői urnafal építése Körjegyzőség épületének fűtőkorszerűsítés Kultúrház tetőszerkezetének cseréje Belterületi vízrendezés Csurgói utcában buszváró építése Hősök terének esztétikai felújítása. Temetőben parkoló építése</p>
<u>Inke</u>	<p>Inke, Rákóczi u. belső felének aszfaltozása Inke, Vörösmarty utca végének aszfaltozása Polgármesteri Hivatalba bútorbeszerzés Polgármesteri Hivatalba légkondicionáló beszerzése Kerékpárút aszfaltozása Járdák aszfaltozása Petőfi u. aszfaltozása Dózsa u. aszfaltozása Csatorna hálózat kiépítése Inke (Kisdencs területén- romák lakta terület) Könyvtár, orvosi rendelő alászigetelése Óvoda ebédlő tetejének rendbetétele Közösségi ház építése</p>
<u>Órtilos</u>	<p>Kultúrház felújítása Rendezvény szervezése Szennyvíz Utcanév táblák beszerzése Hivatal épületének felújítása</p>
<u>Pogányszentpéter</u>	<p>Iskolafejlesztés az Iharosberényi Körzeti Általános Iskolában Önkormányzati tulajdonú épületek felújítása, állagmegóvása, akadálymentesítése (Művelődési ház, Régi iskola, Tűzoltószertár, Óvoda, Rendelő, Polgármesteri Hivatal, Sportpálya) Közvilágítás kiépítése a település hiányzó részein (Bajcsy- köz egy része, Sportöltözőhöz vezető útszakasz) Ifjúsági és kulturális élet fejlesztése (újszerű változatos rendezvények: klubszerű rendezvények, előadások, falunap) hagyományteremtés Iskolafejlesztés az Iharosberényi Körzeti Általános Iskolában Parkfejlesztés az Iharosberényi Körzeti Általános Iskola Parkjában Közösségi Tér kialakítása a pogányszentpéteri Milleniumi Parkban Útépítés a Pogányszentpéter Dózsa Gy.u.94-116 közötti belterületen Ivóvízbázis összekötése az iharosberényi vízbázissal, vízműfejlesztés Rendezési terv módosítása a pályázatok megvalósításának elősegítésére Óvodakorszerűsítési pályázat Sportöltöző és sportpálya korszerűsítése Temető mellett kavicsozott parkoló kialakítása Klastrom emlékhely kialakítása a Milleniumi Parkban</p>

	Belvízvédelem, árkok és átereszek tisztán tartása
<u>Porrog</u>	Ravatalozó felújítás Szennyvízelvezetés
<u>Porrogszentkirály</u>	Kultúrotthon felújítás Szennyvízelvezetés
<u>Porrogszentpál</u>	Halastó
<u>Somogybükkösd</u>	Bel és külterületi vízrendezés
<u>Somogyicsó</u>	Kossuth L.utcai út felújítása Temető kerítés építése Autóbusz megálló, forduló építése Új ravatalozó építése Szennyvízkezelés megoldása
<u>Somogyudvarhely</u>	Sport- és kulturális találkozó Biztonsági kamerák telepítése Testvértelepülési találkozó Sportöltöző és klubhelység berendezése Faluközpont kialakítása Kézlabda pálya újra aszfaltozása Vízszintes tengelyű szárzúzó gép beszerzése Épületgépészeti, megújuló energetikai fejlesztések Határátkelőhely létesítése MÁV épület hasznosítása Belterületi utak felújítása Buszmegálló öböl Kazáncsere program megvalósítása Belterületi vízelvezető rendszerek kézi erővel történő tereprendezése Külterületi utak rendezése Mezőgazdasági utak rendezése
<u>Szenta</u>	A régi iskolaépület tájházzá alakítása, berendezések beszerzése Belvíz Szennyvíz Közterületrendezés (parkosítás utcabútorok kihelyezése, falutáblák cseréje) Faluház felújítása (nyílászáró csere, külső renoválás, berendezések beszerzése)
<u>Zákány</u>	Körjegyzőség kialakítása Vízrendezés Szeméttelp rekultiváció Kultúrház kialakítása Települési központ kialakítása Közvilágítás korszerűsítése Út és járda elújítás

Zákányfalu

A faluba érkezőket köszöntő tábla kihelyezése
Kultúrotthon felújítása
Az utcaneveket jelző táblák kihelyezése
A falu parkosítása

Csurgó, 2012. február 13.

Záradék: A Csurgói Kistérség Fejlesztési Tervét a Csurgó Kistérségi Többcélú Társulás Társulási Tanácsa a 6/2012. (II.13.) sz. CSKTT határozatával jóváhagyta.

**Füstös János
elnök**

1. függelék: Táblázatok és ábrák jegyzéke

Táblázatok:

1. táblázat: A kistérség településeinek területi nagysága.....	3
2. táblázat: A kistérség településeinek lakónépessége	8
3. táblázat: A csurgói kistérség lakónépességének számában bekövetkezett változások a 2007-2011 közötti időszak viszonyában.....	10
4. táblázat: Munkaerő-piaci adatok a kistérségben	11
5. táblázat: A kistérség településszintű munkaerő-piaci adatai (2011. augusztus 20.)	13
6. táblázat: A kistérségben regisztrált vállalkozások száma (2009. évi adatok alapján) ...	14
7. táblázat: Jelentősebb mezőgazdasági tevékenységgel foglalkozó vállalkozások	16
8. táblázat: Kistérségi települések szálláshelyei	28
9. táblázat: Csurgói kistérség turizmusára vonatkozó adatok	29
10. táblázat: A kistérség közoktatási intézményei	32
11. táblázat: A kistérségben működő általános iskolák tanulói létszáma	33
12. táblázat: A kistérség településeinek szociális ellátásban való részesedése.....	35
13. táblázat: A Csurgó Kistérségi Családsegítő és Gyermekjóléti Szolgálat által 2010. évben biztosított alapfeladatok főbb statisztikai mutatói	36
14. táblázat: Házi segítségnyújtásban ellátottak száma a kistérségben (2010. évi)	38
15. táblázat: A kistérségi települések ellátási kötelezettségeinek teljesülése	39
16. táblázat: Orvosok létszáma a kistérségben.....	40
17. táblázat: Csurgó Központi Orvosi Ügyelet 2010. évi betegforgalma	41
18. táblázat: A projekt keretében kialakítandó szelektív gyűjtőpontok száma	43

Ábrák:

1. ábra: Csurgói kistérség földrajzi elhelyezkedése	2
2. ábra: 2010. évi csapadékösszeg és középhőmérséklet Somogy megyében	4
3. ábra: Pán-Európai Közlekedési Folyosók hazánkban	6
4. ábra: A népsűrűség alakulása a kistérségi településeken	9
5. ábra: Kistérségi adatok az élve születések, halálozás és elvándorlás tükrében (2009. év)	11
6. ábra: Nyilvántartott álláskeresők számának változása a kistérségben	12
7. ábra: A kistérségben regisztrált vállalkozások száma településenként (db)	14
8. ábra: A kistérség vállalkozásainak megoszlása (2009. év)	15
9. ábra: A kistérségi szálláshelyek 2010. évi vendégéjszakáinak száma	30
10. ábra: A jelzőrendszerek lefedettsége a kistérségben (2009. szeptember 30.)	39
11. ábra: Az egyes Operatív Programok aránya a teljes támogatásból	44